

INFORMACE K PROVOZU ŠKOL A ŠKOLSKÝCH ZAŘÍZENÍ OD 12. DUBNA 2021 DO ODVOLÁNÍ

Ministerstvo školství, mládeže a tělovýchovy informuje, že v návaznosti na jednání Vlády ČR dne 6. dubna 2021 bylo vydáno:

- Mimořádné opatření Ministerstva zdravotnictví k testování dětí, žáků a studentů ve školách a školských zařízeních (v příloze)
 - Od 12. 4. 2021 je školám a školským zařízením uložena povinnost testovat děti, žáky a studenty (kromě výjimek uvedených v opatření) 2x týdně Ag testy, v případě RT-PCR testů 1x týdně
 - K testování lze použít neinvazivní Ag testy (které vám budou distribuovány - viz informace MŠMT ze dne 3. dubna 2021) nebo neinvazivní PCR testy
 - Povinné testování se netýká individuálních konzultací a individuální prezenční výuky
 - Informace, instrukce a všechny potřebné postupy jsou uvedeny v Manuálu k testování ve školách a školských zařízeních [ZDE](#)/v příloze
- Mimořádné opatření Ministerstva zdravotnictví k testování zaměstnanců ve školách a školských zařízeních (v příloze)
 - Od 12. 4. 2021 je školám a školským zařízením bez ohledu na zřizovatele uložena povinnost testovat zaměstnance, kteří přicházejí do kontaktu s dětmi, žáky nebo studenty, 2x týdně Ag testy, ostatní zaměstnance pak 1x týdně, a v případě RT-PCR testů vždy 1x týdně
 - K testování lze použít neinvazivní Ag testy nebo neinvazivní PCR testy
 - Informace, instrukce a všechny potřebné postupy jsou uvedeny v Manuálu k testování ve školách a školských zařízeních [ZDE](#)/v příloze
- Mimořádné opatření Ministerstva zdravotnictví k omezení provozu ve školách a školských zařízeních a 1. fázi rozvolnění (v příloze) umožňuje osobní přítomnost na vzdělávání nově od 12. 4. 2021
 - **V mateřských školách**
 - dětem, které mají povinné předškolní vzdělávání ve skupině maximální 15 dětí,
 - dětem mateřské školy a třídy zřízené podle § 16 odst.9 školského zákona
 - **V základních školách**
 - dětem v přípravné třídě,
 - žákům 1. stupně ve škole, ve které je počet žáků 1. stupně nejvýše 75 žáků, pokud je budova tohoto 1. stupně stavebně oddělena od budovy 2. stupně základní školy, a to včetně školní jídelny,
 - žákům 1. stupně ve škole, která nesplňuje výše uvedené podmínky, a to způsobem, že se vzdělávání v lichém týdnu neúčastní první polovina tříd a v sudém týdnu neúčastní druhá polovina tříd (při lichém počtu tříd lze počet zaokrouhlit),
 - dětem v přípravném stupni základní školy speciální,
 - žákům základních škol nebo tříd zřízených podle § 16 odst. 9 školského zákona,
 - na skupinové konzultaci žákům 2. stupně ohrožených školním neúspěchem anebo žákům 9. tříd podle jejich potřeby vyhodnocené školou v předmětech potřebných pro přijímací zkoušky, a to v nejvyšším počtu 6 žáků v jedné skupině
 - **Ve středních školách, vyšších odborných školách a konzervatořích**
 - žákům v oboru vzdělání Praktická škola jednoletá a Praktická škola dvouletá
 - žákům a studentům na praktickém výcviku v řízení motorových vozidel v rámci jejich odborné přípravy v oborech vzdělávání, u kterých je získání řidičského oprávnění určených skupin součástí vzdělávání podle Rámcového vzdělávacího programu nebo školního vzdělávacího programu
 - **V základních uměleckých školách, střediscích volného času a jazykových školách s právem státní jazykové zkoušky**
 - na individuálních konzultacích (jeden žák a jeden pedagogický pracovník)
 - na individuální prezenční výuce

- **Ve školních družinách a školních klubech** dětem a žákům, kteří se mohou účastnit prezenční výuky podle tohoto mimořádného opatření, a to za podmínky, že v oddělení nebo skupině jsou přítomni děti nebo žáci pouze z jedné neměnné třídy prezenční výuky.
- **Homogenita tříd a skupin je povinná s výjimkou skupinové konzultace povolené na základních školách.**
- Ve školských výchovných a ubytovacích zařízeních se poskytuje ubytování žákům škol a studentům vyšších odborných škol, kteří nemají na území České republiky jiné bydliště, a žákům a studentům, kteří se mohou účastnit vzdělávání podle tohoto mimořádného opatření.
- Zpěv jako součást vzdělávání je povolen pouze v případě oborů středního a vyššího odborného vzdělávání a studijních programů vysokých škol, ve kterých je zpěv stěžejní součástí rámcového nebo akreditovaného vzdělávacího nebo studijního programu, a to za osobní přítomnosti nejvýše 6 žáků nebo studentů v místnosti.
- Sportovní činnosti jako součást vzdělávání je nadále umožněna v mateřské škole a v případě oborů středního a vyššího odborného vzdělávání a studijních programů vysokých škol, ve kterých je zpěv stěžejní součástí rámcového nebo akreditovaného vzdělávacího nebo studijního programu, a to za osobní přítomnosti nejvýše 6 žáků nebo studentů v místnosti.

- Pro řešení péče o děti zaměstnanců vybraných profesí platí: **v mateřských školách, školních družinách a školních klubech** se umožňuje osobní přítomnost na vzdělávání **dětem mateřských škol v mateřské škole a žákům 1. stupně základních škol** ve školní družině nebo školním klubu, jejichž zákonní zástupci jsou
 - zdravotničtí pracovníci poskytovatelů zdravotních služeb,
 - pedagogickými pracovníky, kteří zajišťují prezenční vzdělávání v mateřské škole, základní škole, školní družině, školním klubu, v oborech vzdělání Praktická škola jednoletá nebo Praktická škola dvouletá, nebo
 - pedagogickými pracovníky školských zařízení pro výkon ústavní nebo ochranné výchovy,
 - zaměstnanci bezpečnostních sborů,
 - příslušníci ozbrojených sil,
 - zaměstnanci orgánů ochrany veřejného zdraví,
 - zaměstnanci uvedení v § 115 odst. 1 a další zaměstnanci v sociálních službách podle zákona č. 108/2006 Sb., o sociálních službách, ve znění pozdějších předpisů,
 - zaměstnanci Úřadu práce České republiky,
 - zaměstnanci České správy sociálního zabezpečení a okresních správ sociálního zabezpečení,
 - zaměstnanci Finanční správy České republiky.

- Mimořádné opatření Ministerstva zdravotnictví k ochraně dýchacích cest (v příloze). Tímto mimořádným opatřením Ministerstva zdravotnictví je stanovena povinnost nošení roušek ve školách tak, že
 - v mateřské škole jsou povinni nosit respirátor pedagogičtí a nepedagogičtí pracovníci, děti v mateřské škole nejsou povinny nosit ochranný prostředek k zakrytí úst a nosu
 - v základní škole jsou povinni nosit respirátor pedagogičtí a nepedagogičtí pracovníci, žáci (včetně přípravné třídy) jsou povinni nosit alespoň chirurgickou roušku
 - ve středních a vyšších odborných školách, konzervatořích a vysokých školách je povinnost jak u žáků a studentů, tak u pedagogických a nepedagogických pracovníků nosit respirátor
 - výjimky a bližší podrobnosti jsou stanoveny v daném mimořádném opatření

- Mimořádné opatření Ministerstva zdravotnictví k testování uchazečů před přijímacími zkouškami na střední školy (v příloze). Nad rámec tohoto opatření informujeme, že pro maturitní zkoušky, závěrečné zkoušky, absolutoria se bude také uplatňovat testování, jako pro případy prezenčního vzdělávání. Specifické organizační a hygienické podmínky konání zkoušek zašle MŠMT s předstihem podle aktuálních epidemiologických opatření.

- Opatření obecné povahy MŠMT k přijímacímu řízení na střední školy (v příloze)

- Středním školám se ukládá povinnost na svých webových stránkách informovat uchazeče o povinnosti testování
- Základním školám se ukládá informovat žáky 5., 7. a 9. ročníků o povinnostech vyplývajících z *mimořádného opatření Ministerstva zdravotnictví o testování uchazečů o střední vzdělávání*
- Uchazeč, který se z důvodu nepředložení dokladu podle *mimořádného opatření Ministerstva zdravotnictví o testování uchazečů o střední vzdělávání* neúčastnil řádného termínu přijímací zkoušky a svoji neúčast z tohoto důvodu písemně nejpozději do 3 dnů omluvil řediteli školy, ve které ji měl konat, koná zkoušku v náhradním termínu
- Opatření obecné povahy k prodloužení funkčního období školské rady ([ZDE](#))
 - MŠMT dříve vydalo opatření obecné povahy, kterým prodlužuje funkční období členů školských rad základních, středních a vyšších odborných škol. Týká se to těch členů, u nichž by jejich funkční období skončilo v době od 29. 10. 2020 do 3 měsíců ode dne skončení nouzového stavu. V takovém případě se funkční období prodlužuje tak, že jim **skončí uplynutím 3 měsíců ode dne skončení nouzového stavu**
 - Školy si musí vyhodnotit, zda se u nich opatření uplatnilo, a připravit se na skončení funkčního období členů školské rady po předpokládaném skončení nouzového stavu ke dni 11. 4. 2021
- Končícím nouzovým stavem také končí pracovní povinnost žáků a studentů stanovená krizovým opatřením
- Manuál k testování ve školách a školských zařízeních a Letáky k testování pro žáky a rodiče naleznete [ZDE](#)/v příloze
- Instruktažní videa k oběma centrálně distribuovaným Ag testům naleznete [ZDE](#).

Kontrolní seznam příznaků covid-19 u dětí, žáků a studentů

Před zahájením vyučování se doporučuje s dítětem, žákem (případně jejich zákonnými zástupci) nebo studentem projít jednotlivé položky tohoto seznamu.

V případě, že dítě, žák nebo student na některou z položených otázek odpoví kladně nebo evidentně vykazuje dané příznaky, nebude mu umožněna prezenční výuka. Takový žák musí opustit budovu školy podle pravidel uvedených v Manuálu.

Dítě, žák, student vykazuje známky nebo uvádí, že pociťuje:

- zvýšenou tělesnou teplotu
- suchý kašel
- dušnost
- zažívací obtíže (nevolnost, zvracení, bolesti břicha, průjem)
- ztrátu chuti a čichu
- bolest v krku
- bolest svalů a kloubů
- rýmu / ucpaný nos
- bolest hlavy



Ministerstvo školství, mládeže a tělovýchovy

Č. j.: MSMT-4337/2021-7

Opatření obecné povahy

Přijímací řízení - dodatek

Ministerstvo školství, mládeže a tělovýchovy (dále jen „ministerstvo“) jako příslušný správní orgán podle ustanovení § 184a odst. 4 písm. b) a odst. 5 zákona č. 561/2004 Sb., o předškolním, základním, středním, vyšším odborném a jiném vzdělávání (školský zákon), ve znění pozdějších předpisů, v souladu s ustanovením § 171 a násl. zákona č. 500/2004 Sb., správní řád, ve znění pozdějších předpisů (dále jen „správní řád“), určuje:

Za výrok XVI. opatření obecné povahy ze dne 5. ledna 2021 č.j. MSMT-43073/2020-3 ve znění opatření obecné povahy ze dne 15. února 2021 č.j. MSMT-4337/2021-1 a opatření obecné povahy ze dne 15. března 2021 č.j. MSMT-4337/2021-6 se doplňují výroky XVII. a XVIII., které znějí:

„XVII.

Škola, která organizuje přijímací zkoušku, je povinna zveřejnit informace o povinnostech pro uchazeče vyplývajících z mimořádného opatření Ministerstva zdravotnictví o testování uchazečů o střední vzdělávání na svých internetových stránkách. Základní škola je povinna informovat žáky 5., 7. a 9. ročníků o povinnostech vyplývajících z mimořádného opatření Ministerstva zdravotnictví o testování uchazečů o střední vzdělávání.

XVIII.

Uchazeč, který se z důvodu nepředložení dokladu podle mimořádného opatření Ministerstva zdravotnictví o testování uchazečů o střední vzdělávání neúčastnil řádného termínu přijímací zkoušky a svoji neúčast z tohoto důvodu písemně nejpozději do 3 dnů omluvil řediteli školy, ve které ji měl konat, koná zkoušku v náhradním termínu.“

Odůvodnění

1. Ministerstvo tímto opatřením obecné povahy v souladu s § 184a odst. 4 písm. b) a odst. 5 školského zákona v návaznosti na mimořádné opatření Ministerstva zdravotnictví o testování uchazečů o střední vzdělávání stanovuje povinnost střední školy informovat prostřednictvím internetové stránky uchazeče o střední vzdělávání (dále jen „uchazeč“) a povinnost základní školy informovat své žáky, kteří se mohou hlásit na střední školu o povinnostech pro něj vyplývajících z mimořádného opatření Ministerstva zdravotnictví a týkajících se povinného podstoupení testu na přítomnost (antigeny) viru SARS-CoV-2 před přijímacími zkouškami ke vzdělávání ve střední škole.

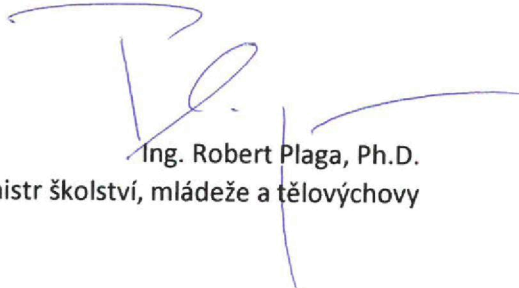
2. V České republice přetrvává epidemie onemocnění COVID-19, které je způsobeno novým koronavirem SARS-CoV-2. Aktuální epidemiologická situace je nepříznivá a riziko dalšího šíření nemoci COVID-19 je stále velmi vysoké. Cílem všech krizových nebo mimořádných opatření je zejména omezit sociální kontakty, a tam, kde není možné je eliminovat, stanovit taková pravidla, aby se snížilo riziko přenosu viru (nošení ochrany nosu a úst, udržování rozestupů, preventivní testování apod.).
3. Konání přijímacích zkoušek (školní přijímací zkoušky, jednotné přijímací zkoušky) ke střednímu vzdělávání představuje zvýšenou koncentraci osob v uzavřených prostorech a také přesuny značného množství osob. S tím je spojeno rostoucí riziko přenosu onemocnění. K eliminaci tohoto rizika kromě povinných respirátorů, dezinfekce rukou a stanovených rozestupů Ministerstvo zdravotnictví stanovuje, že osobní přítomnost uchazeče na přijímací zkoušce je možná pouze tehdy, pokud uchazeč nemá příznaky onemocnění COVID-19 a doloží před přijímací zkouškou negativní výsledek neinvazivního preventivního POC antigenního testu na přítomnost antigenu viru SARS-CoV-2 nebo neinvazivního preventivního RT-PCR testu na přítomnost viru SARS-CoV-2 prováděného ve škole, který si uchazeč provedl nebo který mu byl proveden laickou osobou v posledních 7 dnech před konáním přijímací zkoušky nebo doloží příslušný doklad, kterým může negativní výsledek testu nahradit (blíže viz mimořádné opatření Ministerstva zdravotnictví o testování uchazečů o střední vzdělávání). Uchazeče o střední vzdělávání musí před každou osobní účastí na některé ze zkoušek přijímací zkoušky, předložit negativní výsledek testu. Pokud uchazeč testování na covid-19 odmítne, nebude mít právo přijímací zkoušku vyžadující osobní přítomnost konat. Pokud bude mít pozitivní výsledek testu, má právo na náhradní termín.
4. V návaznosti na Ministerstvem zdravotnictví stanovenou povinnost preventivního testování uchazečů před přijímací zkouškou se tímto opatřením obecné povahy stanoví povinnost střední školy organizující přijímací zkoušky zveřejnit informaci o povinnosti testování na svých internetových stránkách a také povinnost základní školy, informovat o uvedeném mimořádném opatření žáky příslušných ročníků, ze kterých se lze hlásit na střední školy.
5. Dále se stanoví, že absence dokladu o negativním výsledku testu, je vždy relevantním důvodem omluvy a uchazeč má právo se zúčastnit náhradního termínu přijímací zkoušky.

Účinnost

6. Toto opatření obecné povahy nabývá účinnosti podle § 184a odst. 5 školského zákona dnem vyvěšení na úřední desce.

Poučení

Proti tomuto opatření obecné povahy podle § 173 odst. 2 správního řádu nelze podat opravný prostředek.


Ing. Robert Plaga, Ph.D.
ministr školství, mládeže a tělovýchovy

Vyvěšeno dne 6. 4. 2021

Doložka konverze do dokumentu obsaženého v datové zprávě

Tento dokument, který vznikl převedením vstupu v listinné podobě do podoby elektronické pod pořadovým číslem **137241839-225022-210406202336**, skládající se z **2** listů, se doslovně shoduje s obsahem vstupu.

Vstup bez viditelného prvku.

Jméno a příjmení osoby, která konverzi provedla: **Barbara Kotková**

Vystavil: **Ministerstvo školství, mládeže a tělovýchovy**

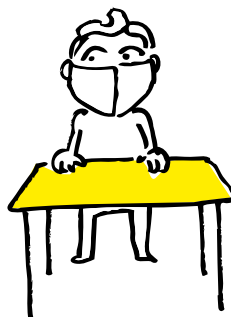
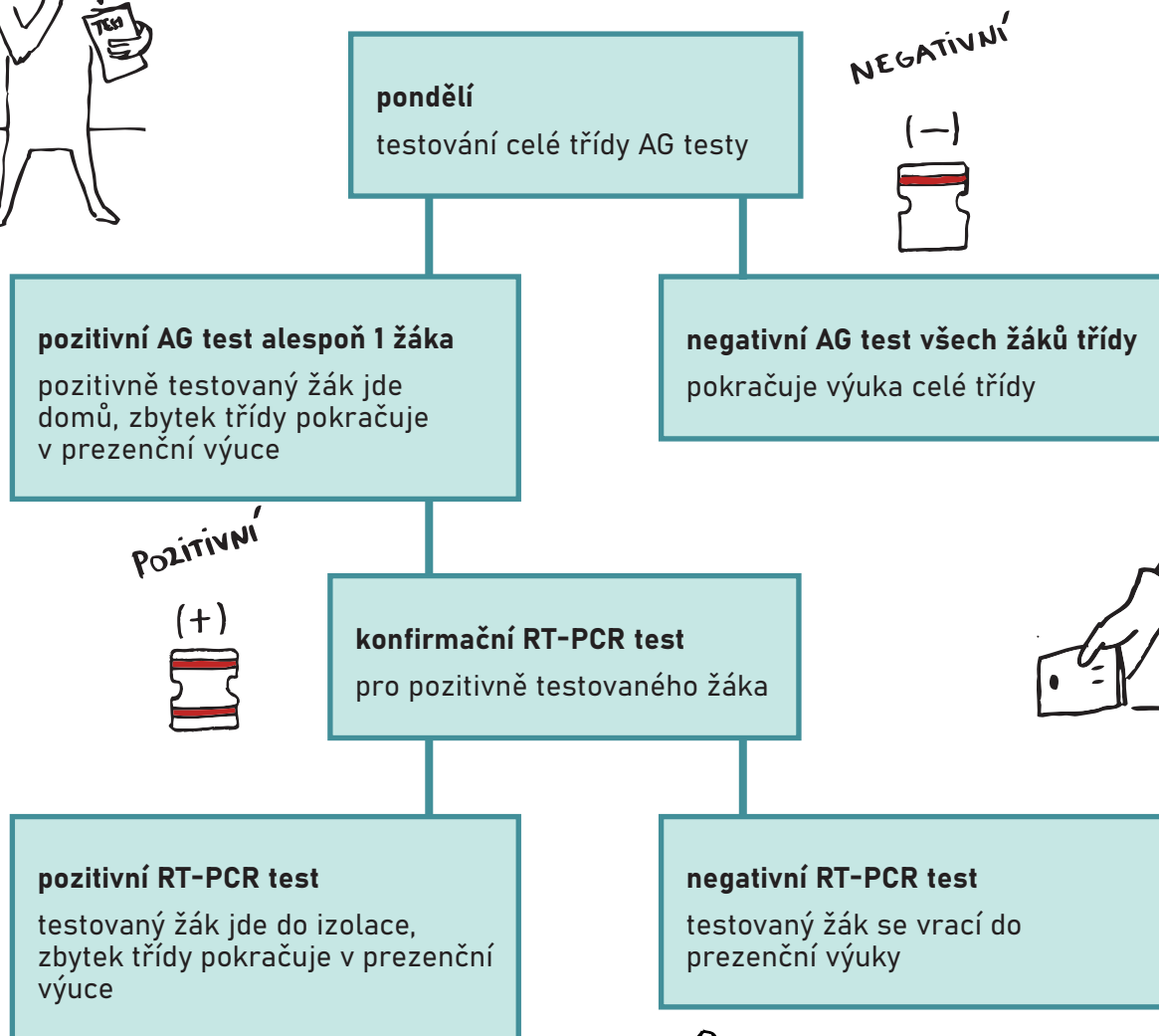
Pracoviště: **Ministerstvo školství, mládeže a tělovýchovy**

Ministerstvo školství, mládeže a tělovýchovy, Karmelitská 7, 118 12 Praha 1 dne 06.04.2021



137241839-225022-210406202336

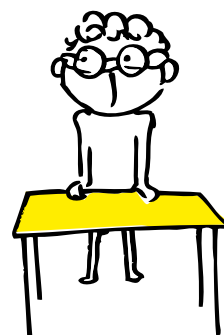
PŘEHLED NÁVAZNÝCH POSTUPŮ antigenního testování ve školách



TESTUJEME SE, ABY VE ŠKOLE BYLO BEZPEČNO



středa/čtvrtek
testování celé třídy AG testy



pozitivní AG test alespoň 1 žáka
celá třída jde domů a čeká se na potvrzující RT-PCR test pozitivně testovaného žáka

negativní AG test všech žáků třídy
pokračuje výuka

POZITIVNÍ



konfirmační RT-PCR test
pro pozitivně testovaného žáka

NEGATIVNÍ



pozitivní RT-PCR test
celé třídě je nařízena karanténa KHS

negativní RT-PCR test
celá třída jde do školy



TESTUJEME SE, ABY VE ŠKOLE BYLO BEZPEČNO

ZPÁTKY
DO ŠKOLY



PROČ?

Preventivní testování může našim dětem umožnit bezpečné prezenční vzdělávání ve školách a tolik potřebný osobní kontakt s jejich učiteli a vrstevníky.



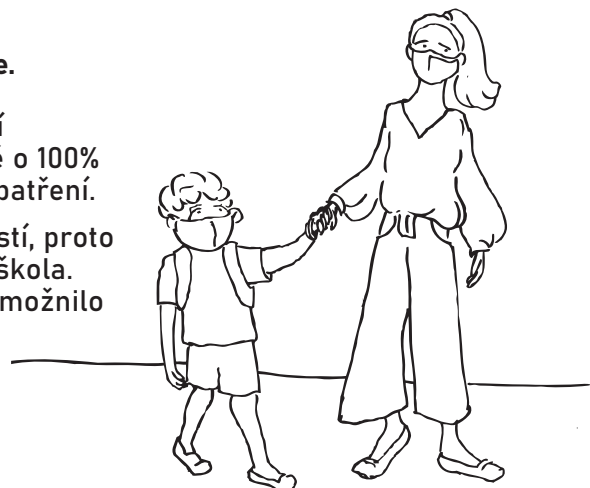
Testování na přítomnost viru COVID-19 probíhá v rámci dubnového návratu k prezenční výuce, a to na základě mimořádného opatření Ministerstva zdravotnictví.

Týká se všech skupin dětí, žáků, studentů a zaměstnanců škol a školských zařízení, kterým je umožněna osobní přítomnost ve škole. Netýká se dětí, žáků a studentů navštěvujících školu nebo školské zařízení za účelem individuální konzultace nebo individuální prezenční výuky.

Testováním je podmíněna přítomnost na prezenční výuce.

Pravidelné testování je zásadní nástroj v boji proti šíření nákazy ve školách i mezi dětmi. Nejedná se samozřejmě o 100% ochranu. I nadále je nutné dodržovat ostatní režimová opatření.

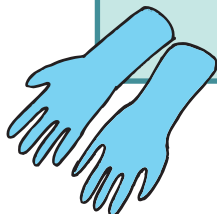
Režim testování si každá škola zvolí podle svých možností, proto vás o konkrétním návrhu a plánu bude informovat vaše škola. Testování bude organizováno tak, aby co nejefektivněji umožnilo bezpečnou a nerušenou výuku.



FFP2/FFP3

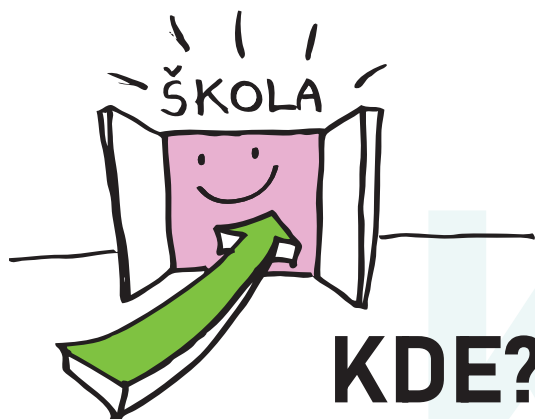


Pokud se vaše dítě necítí dobře, nebo má dokonce příznaky onemocnění COVID-19, musí zůstat doma. Testování je určeno pouze dětem bez příznaků jakéhokoliv infekčního onemocnění.



další informace najdete na
<https://testovani.edu.cz/>

TESTUJEME SE, ABY VE ŠKOLE BYLO BEZPEČNO



KDE?

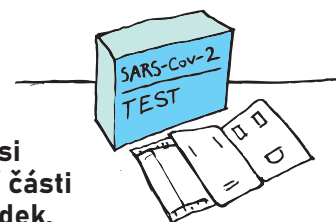
Každá škola si uzpůsobí prostory pro testování podle svých možností, musí ale dodržovat tato základní pravidla:

- Pro děti je třeba zajistit místo k sezení a odkládací plochu (lavice, stůl apod.).
- Vždy je nutné dodržet rozestupy mezi dětmi alespoň 1,5 metru.
- Testovat se může v jakýchkoliv vhodných prostorách školy, kde je možné větrat, nebo i venku, jsou-li venkovní teploty mezi 15 a 30 °C.
- Pokud je dítě ubytováno ve školském ubytovacím zařízení nebo navštěvuje družinu před zahájením vyučování, testuje se zde hned po příjezdu, a nemusí se tak testovat ve škole.

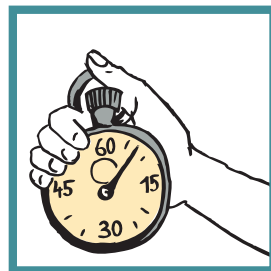
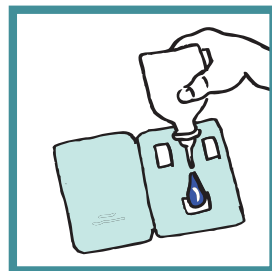
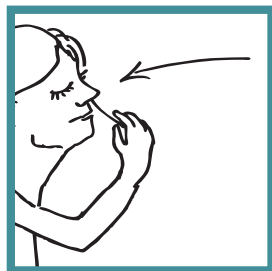
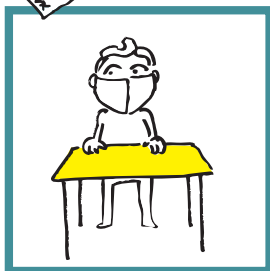


JAK?

Testovat se bude pomocí neinvazivních antigenních testů. Děti si vzorek pro testování samy odeberou vatovou tyčinkou z přední části nosu (nebolí to, je to jako šťourat se v nose) a počkají na výsledek.



Při testování dětí v předškolním vzdělávání, mladších žáků ZŠ a žáků speciálních škol a tříd je možná asistence rodiče nebo osoby, kterou rodiče pověří.



TESTUJEME SE, ABY VE ŠKOLE BYLO BEZPEČNO

POZITIVNÍ



VÝSLEDEK

NEGATIVNÍ



Test je **POZITIVNÍ**

Pokud test vyjde jako pozitivní, půjde vaše dítě domů a na výuku nesmí.

Test je **NEGATIVNÍ**

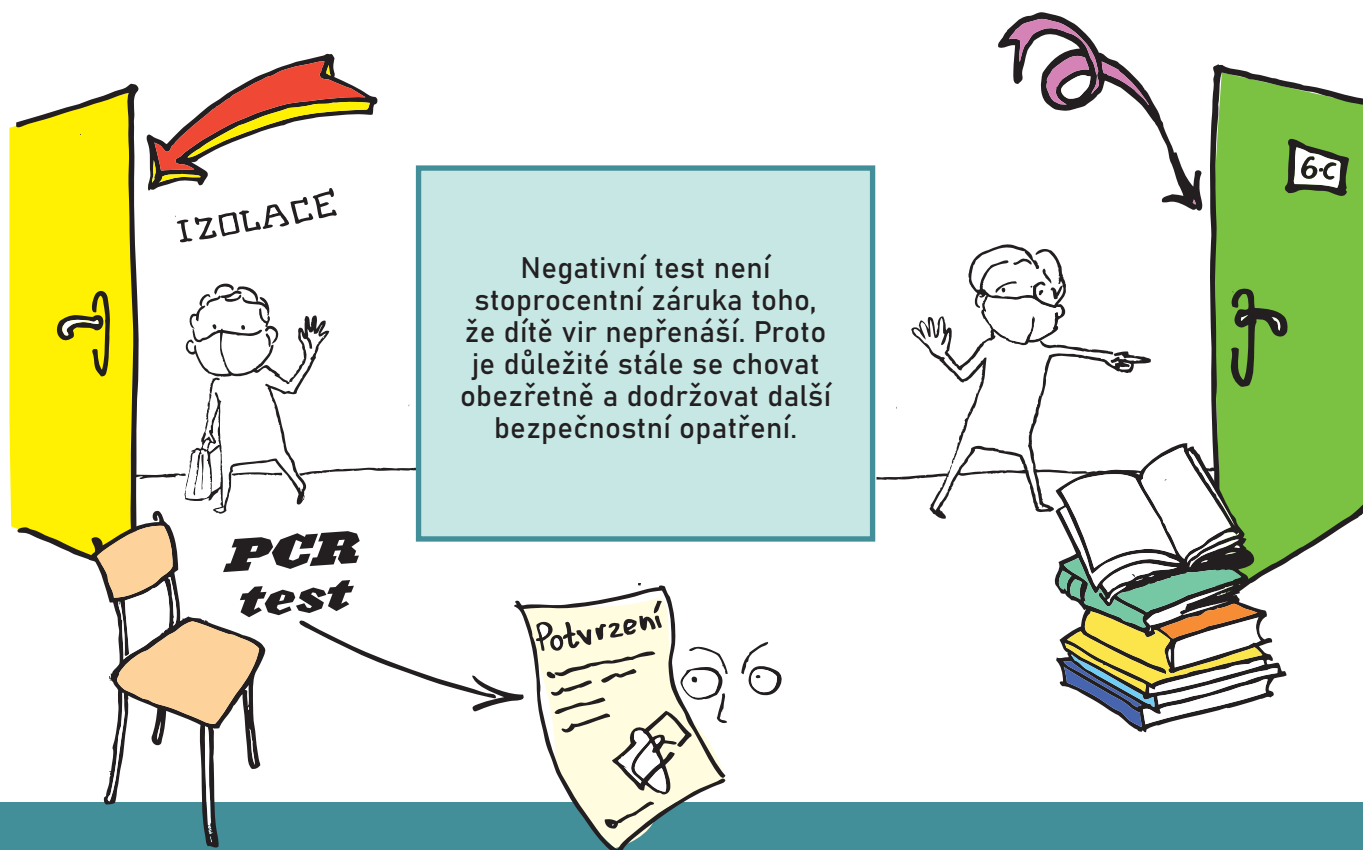
Pokud test vyjde jako negativní, může vaše dítě pokračovat na výuku, pokud z důvodu výskytu nákazy ve škole není rozhodnuto jinak.



- Nezletilé dítě – škola vás bude kontaktovat a vy si pro něj přijdete nebo dáte souhlas k tomu, aby samo opustilo školu. (Než si pro něj přijdete, počká ve speciální místnosti – izolaci.)
- Zletilý žák či student – bez zbytečného odkladu opouští školu.



Škola pozitivně testovaným dětem vydá potvrzení o tom, že byly pozitivně testovány antigenním testem a je nutné, aby byl co nejrychleji proveden konfirmační test. Do té doby by se neměly pohybovat na veřejnosti. Dále je nutné kontaktovat praktického lékaře dítěte a požádat o vystavení e-žádanky na provedení RT-PCR testu ve zdravotnickém zařízení.





CO KDYŽ SE OBJEVÍ NÁKAZA VE TŘÍDĚ?



V případě, že se **pozitivní test** objeví ve skupině testovaných **jiný než první den prezenční výuky** v daném týdnu, všechny děti, žáci a studenti, kteří byli s pozitivně testovaným v kontaktu při vyučování (včetně školní družiny) během některého z předchozích 2 dnů, musí opustit školu nebo čekat na vyzvednutí zákonným zástupcem spolu s ostatními spolužáky.



V případě výskytu **pozitivního AG testu** skupina takto identifikovaných kontaktů **čeká na informaci** o potvrzení pozitivně testovaného konfirmačním RT-PCR testem. Pokud škola testuje RT-PCR testy, tak se konfirmace RT-PCR testem již neprovádí.



V případě pozitivního RT-PCR testu poskytnutého školou, nebo pokud konfirmační RT-PCR test potvrdí infekci u pozitivně testovaného AG testem, **předá škola informace** o takto identifikovaných kontaktech **příslušné KHS, která nařídí** daným skupinám a kontaktům **karanténu** (do nařízení karantény je doporučeno nestýkat se s dalšími osobami a omezit pohyb na veřejnosti).



V případě, kdy konfirmační RT-PCR test **nepotvrdí infekci** u původně pozitivně testovaného AG testem, doloží tato osoba neprodleně výsledek dané škole, která dále informuje všechny původně indikované kontakty. Všechny dotyčné osoby se mohou po této skutečnosti **vrátit k prezenční výuce** bez dalších potřebných kroků.



TESTUJEME SE, ABY VE ŠKOLE BYLO BEZPEČNO

CO KDYŽ?

KDY A JAK ČASTO SE VE ŠKOLÁCH TESTUJE?

Testovat se bude na začátku vyučovacího dne před zahájením výuky a bude se konat pravidelně podle rozvrhu, který vám dodá vaše škola.



UŽ JSME DOMA COVID-19 MĚLI. JE TEST NEZBYTNÝ?

Testovat se nemusí děti, u kterých je možné doložit negativní výsledek RT-PCR testu nebo negativní výsledek POC antigenního testu (ne starší než 48 hodin) a které zároveň nemají příznaky onemocnění COVID-19. Testovat se nemusí také ty, které onemocnění COVID-19 již prodělaly a neuplynulo více než 90 dní od prvního RT-PCR testu s pozitivním výsledkem. Je to ovšem nutné prokázat (např. potvrzením od lékaře, lékařskou zprávou, zprávou z laboratoře v listinné či elektronické podobě).

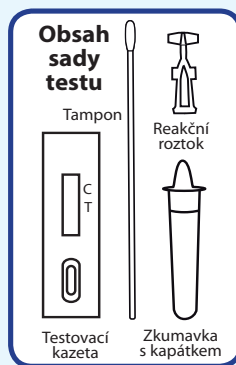


CO SE STANE, KDYŽ DÍTĚ DO ŠKOLY NEPOŠLU?

Pokud se vaše dítě testování nezúčastní, nemůže se účastnit prezenčního vzdělávání. Škola bude takovou absenci evidovat jako omluvenou, nemá ale povinnost zajistit dítěti distanční způsob vzdělávání. Je ovšem vhodné, aby mu poskytla přiměřenou formu podpory (např. posílání týdenních plánů, možnost připojit se do některých hodin on-line, využití individuální konzultace).



RYCHLÝ NÁVOD

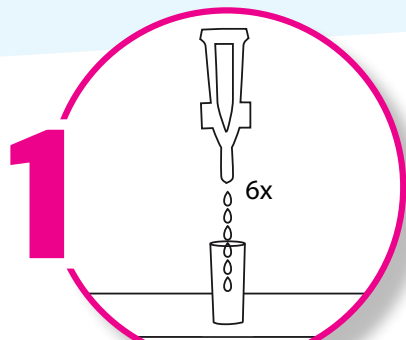


NEGATIVNÍ

Je-li test negativní, je testovanému umožněna účast na prezenční výuce.

POZITIVNÍ

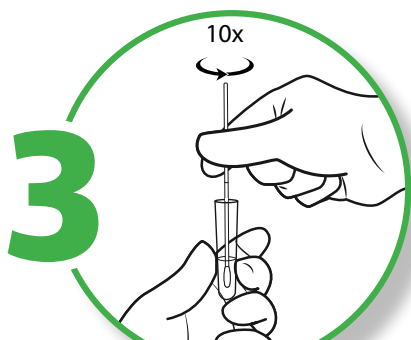
Při pozitivním výsledku je testovaný ihned odeslán do izolační místnosti. Je nutné vydezinfikovat všechny plochy, kterých se pozitivně testovaný mohl dotknout.



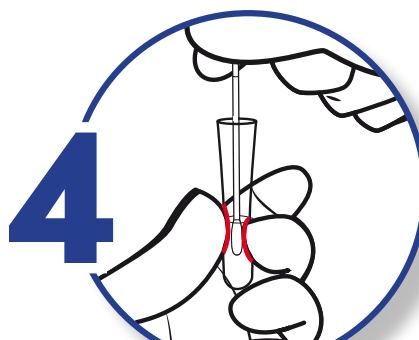
Lahvičku s reakčním roztokem otevřete ukroucením závěru. Stiskněte lahvičku a do extrakční zkumavky nakapejte 6 kapek, aniž byste se dotýkali okraje zkumavky.



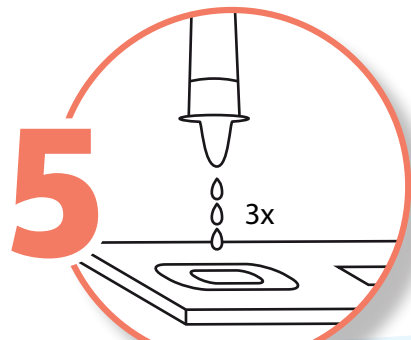
Zasuňte tampon do nosní díry přibližně 2,5 cm hluboko. Přejedte jí 5x podél sliznice nosní díry, aby se získalo co nejvíce sekretu. Tento postup opakujte stejným tamponem i u druhé nosní díry.



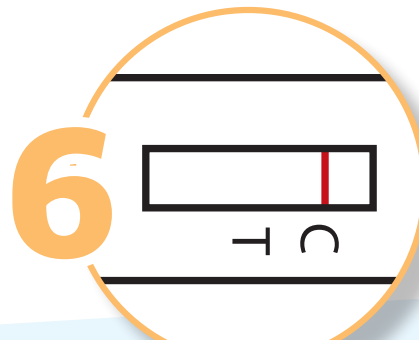
Vložte tampon se vzorkem do extrakční zkumavky s předem připraveným reakčním roztokem a otočte jej asi 10x. Zatlačte hlavu tampónu na stěnu zkumavky a poté nechte stát asi 1 minutu.



Stiskněte prsty zkumavku a vytahujte tampon, aby z něj vyteklo co možná nejvíce kapaliny. Nainstalujte odkapávač na extrakční zkumavku, pevně ji uzavřete a nechte znovu 1 minutu stát.



Oteřete sáček a z hliníkové fólie vyjměte testovací kazetu. Nakapejte 3 kapky odstátého reakčního roztoku do otvoru pro vzorek v testovací kazetě a spusťte stopky.



Počkejte, až se v okénku na testovací kazetě objeví barevný proužek. Výsledek by měl být přečten za 15 minut. Nevyhodnocujte test po uplynutí 20 minut.

Interpretace výsledků



Positivní



Negativní



Neplatný



Praha 6. dubna 2021

Č. j.: MZDR 14600/2021-1/MIN/KAN



MZDRX01FDQYL

MIMOŘÁDNÉ OPATŘENÍ

Ministerstvo zdravotnictví jako správní úřad příslušný podle § 80 odst. 1 písm. g) zákona č. 258/2000 Sb., o ochraně veřejného zdraví a o změně některých souvisejících zákonů, ve znění pozdějších předpisů (dále jen „zákon č. 258/2000 Sb.“) a § 2 odst. 1 zákona č. 94/2021 Sb., o mimořádných opatřeních při epidemii onemocnění COVID-19 a o změně některých souvisejících zákonů (dále jen „zákon č. 94/2021 Sb.“), **nařizuje** postupem podle § 69 odst. 1 písm. b) a odst. 2 zákona č. 258/2000 Sb. a podle § 2 odst. 2 písm. f) zákona č. 94/2021 Sb. k ochraně obyvatelstva a prevenci nebezpečí vzniku a rozšíření onemocnění COVID-19 způsobené novým koronavirem SARS-CoV-2 toto mimořádné opatření:

S účinností ode dne 12. dubna 2021 do odvolání tohoto mimořádného opatření se omezuje provoz škol a školských zařízení tak, že se

I. omezuje:

1. provoz vysokých škol podle zákona č. 111/1998 Sb., o vysokých školách a o změně a doplnění dalších zákonů (zákon o vysokých školách), ve znění pozdějších předpisů, včetně zahraničních vysokých škol a jejich poboček působících na území České republiky (dále jen „vysoké školy“), a to tak, že se zakazuje osobní přítomnost studentů na výuce a zkouškách, účastní-li se v jeden čas zkoušky v místnosti více než 10 osob, při studiu na vysoké škole a účastníků kurzů celoživotního vzdělávání; zákaz osobní přítomnosti studentů podle tohoto bodu se nevztahuje na:
 - a) účast na klinické a praktické výuce a praxi studentů všech ročníků studijních programů všeobecné lékařství, zubní lékařství, farmacie a dalších zdravotnických studijních programů a studentů vykonávajících pedagogickou praktickou výuku a praxi v mateřských, základních a středních školách nebo školských zařízeních pro výkon ústavní a ochranné výchovy a
 - b) účast na individuálních konzultacích (pouze jeden student a jeden akademický pracovník),
2. provoz vysokých škol, a to tak, že zakazuje poskytování ubytování studentům vysokých škol, kteří mají na území České republiky jiné bydliště, v ubytovacích zařízeních vysokých škol, s výjimkou studentů, kteří se mohou účastnit vzdělávání podle bodu 1,
3. provoz středních a vyšších odborných škol a konzervatoří podle zákona č. 561/2004 Sb., o předškolním, základním, středním, vyšším odborném a jiném vzdělávání (školský zákon), ve znění pozdějších předpisů, a to tak, že zakazuje osobní přítomnost žáků a studentů na středním a vyšším odborném vzdělávání ve školách a vzdělávání v konzervatoři podle školského zákona, s výjimkou:
 - a) škol zřízených při zařízeních pro výkon ústavní výchovy nebo ochranné výchovy,
 - b) škol zřízených Ministerstvem spravedlnosti,

- c) praktického vyučování a praktické přípravy žáků a studentů zdravotnických oborů ve zdravotnických zařízeních a zařízeních sociálních služeb,
 - d) žáků v oboru vzdělání Praktická škola jednoletá a Praktická škola dvouletá,
 - e) individuální konzultace (pouze jeden žák nebo student a jeden pedagogický pracovník),
 - f) konání závěrečných zkoušek, maturitních zkoušek, absolutorí a mezinárodně uznávaných zkoušek, a to za účasti nejvýše 20 osob v místnosti,
 - g) konání zkoušek na vyšších odborných školách za účasti nejvýše 10 osob v místnosti,
 - h) konání komisionálních opravných a komisionálních náhradních zkoušek na středních školách a v konzervatořích,
 - i) praktického výcviku v řízení motorových vozidel žáků a studentů v rámci jejich odborné přípravy v oborech vzdělávání, u kterých je získání řídičského oprávnění určených skupin součástí vzdělávání podle Rámcového vzdělávacího programu nebo školního vzdělávacího programu,
- s tím, že prezenční výuka musí probíhat v neměnných třídách, odděleních nebo skupinách žáků nebo studentů,

4. provoz základních škol podle školského zákona, a to tak, že se zakazuje osobní přítomnost žáků na základním vzdělávání v základní škole, s výjimkou:

- a) základní školy při zdravotnickém zařízení,
 - b) škol zřízených při zařízeních pro výkon ústavní výchovy nebo ochranné výchovy,
 - c) dětí v přípravné třídě,
 - d) žáků 1. stupně ve škole, ve které je počet žáků 1. stupně nejvýše 75 žáků, pokud je budova tohoto 1. stupně stavebně oddělena od budovy 2. stupně základní školy, a to včetně školní jídelny,
 - e) žáků 1. stupně ve škole, která nespĺňuje podmínky podle písmene d), a to způsobem, že se vzdělávání v lichém týdnu neúčastní první polovina tříd a v sudém týdnu neúčastní druhá polovina tříd (při lichém počtu tříd lze počet zaokrouhlit),
 - f) dětí v přípravném stupni základní školy speciální,
 - g) základních škol nebo tříd zřízených podle § 16 odst. 9 školského zákona,
 - h) individuální konzultace (pouze jedno dítě nebo žák, jeden pedagogický pracovník a případně zákonný zástupce),
 - i) skupinové konzultace žáků 2. stupně ohrožených školním neúspěchem anebo žáků 9. tříd podle jejich potřeby vyhodnocené školou v předmětech potřebných pro přijímací zkoušky, a to v nejvyšším počtu 6 žáků v jedné skupině,
- s tím, že prezenční výuka musí probíhat v neměnných třídách dětí nebo žáků, s výjimkou skupinové konzultace podle písm. i),

5. provoz mateřských škol podle školského zákona, a to tak, že se zakazuje osobní přítomnost dětí na předškolním vzdělávání v mateřské škole, s výjimkou

- a) dětí, které plní povinné předškolní vzdělávání s tím, že mohou být vzdělávány pouze v neměnných skupinách nejvýše 15 dětí,
- b) mateřských škol a tříd zřízených podle § 16 odst. 9 školského zákona a
- c) mateřské školy při zdravotnickém zařízení,

6. provoz základních uměleckých škol, jazykových škol s právem státní jazykové zkoušky podle školského zákona a vzdělávacích institucí poskytujících jednoleté kurzy cizích jazyků s denní výukou podle zákona č. 117/1995 Sb., o státní sociální podpoře, ve znění pozdějších předpisů, a to tak, že se zakazuje osobní přítomnost žáků nebo účastníků na základním uměleckém vzdělávání v základní umělecké škole, na kurzech cizích jazyků s denní výukou ve vzdělávacích institucích a na jazykovém vzdělávání v jazykové škole s právem státní jazykové zkoušky, s výjimkou:

- a) státní jazykové zkoušky za účasti nejvýše 10 osob v místnosti,

- b) individuální konzultace (jeden žák nebo účastník a jeden pedagogický pracovník),
 - c) individuální prezenční výuky (jeden žák nebo účastník a jeden pedagogický pracovník),
- 7.** provoz středisek volného času, a to tak, že se zakazuje osobní přítomnost dětí, žáků a studentů a jiných účastníků na tomto zájmovém vzdělávání, s výjimkou:
- a) individuální konzultace (jeden účastník a jeden pedagogický pracovník) a
 - b) individuální prezenční výuky (jeden účastník a jeden pedagogický pracovník).
- 8.** provoz školních klubů a školních družin, a to tak, že se zakazuje osobní přítomnost dětí, žáků a studentů a jiných účastníků na tomto zájmovém vzdělávání, s výjimkou dětí a žáků, kteří se mohou účastnit prezenční výuky podle tohoto mimořádného opatření, a to za podmínky, že v oddělení nebo skupině jsou přítomni děti nebo žáci pouze z jedné neměnné třídy prezenční výuky,
- 9.** provoz školských výchovných a ubytovacích zařízení, a to tak, že se zakazuje poskytování ubytování žákům škol a studentům vyšších odborných škol podle školského zákona, kteří mají na území České republiky jiné bydliště, ve školských výchovných a ubytovacích zařízeních (domov mládeže, internát), s výjimkou žáků a studentů, kteří se mohou účastnit vzdělávání podle tohoto mimořádného opatření, a zakazuje školu v přírodě a školní výlety,
- 10.** provoz škol a školských zařízení podle školského zákona a provoz vysokých škol tak, že součástí vzdělávání není zpěv, s výjimkou oborů středního a vyššího odborného vzdělávání a studijních programů vysokých škol, ve kterých je zpěv stěžejní součástí rámcového nebo akreditovaného vzdělávacího nebo studijního programu, a to za osobní přítomnosti nejvýše 6 žáků nebo studentů v místnosti,
- 11.** provoz škol a školských zařízení podle školského zákona a provoz vysokých škol, a to tak, že zakazuje sportovní činnosti jako součást vzdělávání, s výjimkou:
- a) mateřských škol,
 - b) oborů středního a vyššího odborného vzdělávání a studijních programů vysokých škol, ve kterých je sportovní činnost stěžejní součástí rámcového nebo akreditovaného vzdělávacího či studijního programu,
- 12.** provoz mateřských, základních a středních škol, konzervatoří, vyšších odborných škol a školských zařízení tak, že vstup třetích osob (mimo dětí, žáků, studentů nebo účastníků a zaměstnanců) do prostor školy nebo školského zařízení je možný jen v nezbytně nutných případech, s tím, že se omezí kontakt třetích osob s osobami v prostorách školy nebo školského zařízení,
- 13.** konání
- a) přijímacích zkoušek na vysoké školy, vyšší odborné školy, střední školy a konzervatoře tak, že se mohou konat pouze za účasti nejvýše 20 osob v místnosti a
 - b) nostrifikační zkoušky podle školského zákona tak, že se mohou konat pouze za účasti nejvýše 10 osob v místnosti,
- 14.** v mateřských školách, školních družinách a školních klubech tak, že se umožňuje osobní přítomnost na vzdělávání dětem mateřských škol v mateřské škole a žákům 1. stupně základních škol ve školní družině nebo školním klubu, jejichž zákonní zástupci jsou
- a) zdravotničtí pracovníci poskytovatelů zdravotních služeb,

- b) pedagogickými pracovníky, kteří zajišťují prezenční vzdělávání v mateřské škole, základní škole, školní družině, školním klubu, v oborech vzdělání Praktická škola jednoletá nebo Praktická škola dvouletá, nebo
- c) pedagogickými pracovníky školských zařízení pro výkon ústavní nebo ochranné výchovy,
- d) zaměstnanci bezpečnostních sborů,
- e) příslušníci ozbrojených sil,
- f) zaměstnanci orgánů ochrany veřejného zdraví,
- g) zaměstnanci uvedení v § 115 odst. 1 a další zaměstnanci v sociálních službách podle zákona č. 108/2006 Sb., o sociálních službách, ve znění pozdějších předpisů,
- h) zaměstnanci Úřadu práce České republiky,
- i) zaměstnanci České správy sociálního zabezpečení a okresních správ sociálního zabezpečení,
- j) zaměstnanci Finanční správy České republiky.

Odůvodnění:

Vzhledem ke skutečnosti, že mezi nejčtenější ohniska nemoci COVID-19 patří v celkovém hodnocení školy a školská zařízení, včetně mateřských škol, je nadále omezen provoz škol a školských zařízení.

Nařizuje se omezit provoz škol a školských zařízení tak, že se omezuje osobní přítomnost dětí, žáků a studentů na vzdělávání s uvedenými výjimkami. Dále se omezuje provoz výchovných a ubytovacích zařízení tak, že se poskytuje ubytování žákům a studentům, kteří nemají na území České republiky jiné bydliště, nebo kteří se účastní vzdělávání podle tohoto mimořádného opatření. Omezuje se také sportovní činnost a zpěv tak, že nemohou být součástí vzdělávání s výjimkami podle tohoto mimořádného opatření.

Data potvrzují, že šíření COVID-19 ve školách není zanedbatelné.

Následují shrnutí hlavních zjištění k riziku šíření COVID-19 ve školách a školských zařízeních a jeho závislosti na věku.

Podle dat z ČR (ÚZIS)¹:

- Ve školách je dle výsledků epidemiologických šetření krajských hygienických stanic evidován dlouhodobě významný počet ohnisek nákazy COVID-19, s přihlédnutím k absolutním počtům onemocnění je školní kolektiv nejčastějším ohniskem dané nákazy.
- Z hlediska velikosti jde o ohniska spíše malá, ve kterých je průměrně evidováno 5,1 pozitivních případů na jedno zařízení. Důvodem může být včasné podchycení nákazy a dobrá sledovatelnost šíření v definovaných školských kolektivech.
- Incidence při otevření škol prudce stoupá mj. v závislosti na věku nemocných osob.

Podle dat z ČR a zahraničí z analytické zprávy Think Tanku UK Vzdělávání 21²:

- od konce léta a během podzimu v ČR, ale i mnoha jiných zemích, stoupá incidence nemoci COVID-19 ve všech věkových skupinách, včetně dětí a mládeže;

¹ Viz prezentace ÚZIS dostupná zde:

<https://docs.google.com/presentation/d/1rEaXGTexjmKZu2MUJGc6thr0RtZaWBji/present?ueb=true#slide=id.p29>.

² Viz prezentace: <https://tarantula.ruk.cuni.cz/AKTUALITY-11899-version1-rizikovost-skolniho-prostredi-pro-sireni-COVIDu-19.pdf>.

- u žáků středních škol je incidence obecně vyšší než u žáků základních škol (ZŠ);
- u žáků 2. stupně ZŠ je incidence obecně nižší než u dospělých;
- ihned po začátku školního roku se v ČR prudce zvyšuje incidence u žáků 2. stupně ZŠ a u žáků středních škol; související data však neumožňují jednoznačně deklarovat, zda k nálezům došlo ve školách, nebo mimo ně, ani do jaké míry přispěly tyto věkové skupiny k následnému nárůstu epidemie během října; během „podzimního lockdownu“ v ČR vzrostl podíl prokázaných nálezů u dětí ve věku 3–6 let v porovnání s ostatními věkovými skupinami; s jistým zpožděním tento podíl vzrostl i u dětí ve věku 0–2 roky; souvislost nákazy s pobytem v mateřských školách se jeví být u skupiny 3–6letých dětí pravděpodobná, nicméně nelze prokázat, zda tento fakt významnou měrou ovlivnil celkový průběh epidemie.

Komprehenzivní analýza šíření COVID-19 ve školách v USA³ ukazuje, že nákaza se více šíří v domácnostech, kde děti prezenčně navštěvují školu, a to i v závislosti na věku/navštěvované třídě (čím starší dítě, tím vyšší riziko). Zároveň tato studie předkládá i porovnání podmínek a předpokladů k minimalizaci až úplnému vymizení tohoto rizika, a to i pro ročníky odpovídající žákům českých středních škol. Významným faktorem omezení rizika je prezenční výuka jen v částečném režimu a dále zavedení režimových opatření (čím více opatření, tím nižší riziko).

Studie dopadů plošných opatření z jarní vlny COVID-19 v roce 2020 uvádějí různé dopady uzavření škol, jeden z největších dopadů určuje Haug et al.⁴, podle kterých uzavření škol v USA mohlo snížit incidenci a mortalitu až o 60 %.

Podle agentního modelu základní školy, založeného na reálném grafu sociálních vazeb a kontaktů žáků a učitelů na jedné větší ZŠ, vyvinutého BISOP ve spolupráci s MŠMT⁵:

- Na prvním stupni ZŠ se nemoc COVID-19 šíří významně méně než na 2. stupni ZŠ. Ačkoli na 1. stupeň chodí o čtvrtinu více dětí (o jednu třídu), podílí se 1. stupeň ZŠ jen na zhruba 42 % infekcí ve škole. Potvrzuje se tím intuice, že menší děti mají méně intenzivních sociálních kontaktů a zároveň téměř nemění kolektiv ani učitele v průběhu výuky.

Dle agentního modelu vyvinutého spolu s BISOP⁶ by týdenní alternace celých tříd na ZŠ měly snížit šíření COVID-19 ve škole až o 80 % proti běžnému stavu i bez dalších režimových opatření, s nimiž by měl být efekt větší.

Významné snížení rizika při týdenní alternaci skupin jejich rotací potvrzují i další studie založené na modelování školního provozu. Dle modelu z USA⁷ týdenní rotace prezenční a distanční výuky celých tříd snižuje zásadně riziko, že se škola stane místem nákazy žáků a učitelů a tím rizikem vzniku ohniska onemocnění.

Týdenní rotace celých tříd se tak ukazují jako klíčové a efektivní opatření s rozhodujícím efektem na šíření nemoci COVID-19, které zároveň nezasahuje drastickým způsobem do provozu školy v porovnání s dalšími alternativami jako je půlení tříd, využívané například

³ Lessler J, et al. Household COVID-19 risk and in-person schooling <https://doi.org/10.1101/2021.02.27.21252597>

⁴ Viz <https://www.nature.com/articles/s41562-020-01009-0>.

⁵ BISOP: <https://www.bisop.eu/vyzkumna-zpravabisop-vytvoril-model-sireni-COVIDu-19-na-zakladnich-skolach/>.

⁶ BISOP: <https://www.bisop.eu/vyzkumna-zpravabisop-vytvoril-model-sireni-COVIDu-19-na-zakladnich-skolach/>.

⁷ (Figure 4) McGee R.S et al. Model-driven mitigation measures for reopening schools during the COVID-19 pandemic. <https://doi.org/10.1101/2021.01.22.21250282>

na podzim 2020 v Izraeli. Výhodou opatření je zároveň nízká citlivost na úroveň individuálního dodržování opatření.

Vedle výuky jen v částečném režimu za využití rotace je nezbytné doplnění tohoto opatření o další režimových opatření. Již zmíněná komprehenzivní americká studie zkoumající dopad šíření COVID-19 ve školách v USA⁸ uvádí, že při zavedení 7 a více běžných režimových opatření je riziko zvýšeného přenosu ze škol marginální. Mezi nejúčinnějšími režimovými opatřeními je uváděno omezení extrakurikulárních aktivit, denní screening symptomů, ochrana dýchacích cest učitelů i žáků, dostatečné větrání nebo přesunutí části výuky ven.

Podle agentního modelu školy vyvinutého spolu s BISOP dochází na ZŠ k největšímu přenosu infekce (47 %) mezi dětmi ze stejné třídy: klíčová jsou proto především režimová opatření ve třídě a o přestávce. Relativně méně významné je šíření infekce mezi dětmi z různých tříd.

Jiné mimořádné opatření Ministerstva zdravotnictví maximálně rozšířilo povinnost ochrany úst prostřednictvím respirátorů třídy FFP2, příp. zdravotnických obličejových masek a jiné mimořádné opatření zakotvilo pravidla pro testování zaměstnanců škol a školských zařízení a dětí, žáků a studentů na přítomnosti viru SARS-CoV-2.

S ohledem na komunitní charakter šíření onemocnění je v současné době nezbytné stále udržovat plošná mimořádná opatření na celém území České republiky s tím, že v nejpostiženějších oblastech budou uplatňována přísnější opatření.

S ohledem na stále vysoká čísla nakažených a hospitalizovaných osob, je nezbytné nadále držet omezený provoz škol a školských zařízení, s odůvodněnými výjimkami, a uplatňovat distanční formu výuky. Distanční vzdělávání alespoň částečně kompenzuje zákaz osobní přítomnosti a umožňuje zachovat právo na vzdělání. Výkon ústavou zaručeného práva na vzdělávání není v souvislosti s přijetím tohoto mimořádného opatření suspendován, neboť se žákům a studentům i nadále poskytuje vzdělávání v nejlepší dostupné formě.

I přes uvedené důvody omezení provozu škol a školských zařízení, existují důvody zřetele hodné, pro které je stanovena výjimka z daného omezení.

K bodu I./1 – omezení vysokých škol

Výjimka ze zákazu se vztahuje na konání zkoušek v max. počtu 10 osob. Na vysoké škole není možné některé zkoušky konat pouze distanční formou, z toho důvodu je umožněno konat zkoušky formou prezenční, aby nebyl ohrožen průchod studiem. Zároveň je stanovena maximální kapacita osob na jednotlivé zkoušce, čímž se omezuje riziko přenosu koronaviru.

Výjimka podle písm. a) se umožňuje z toho důvodu, že studenti zdravotnických a pedagogických oborů v rámci své praxe vykonávají činnosti přímo ve zdravotnických zařízeních a zařízeních sociálních služeb. Zpravidla se jedná o studenty, kteří studiem již získali požadované kompetence a mohou tedy vykonávat ty činnosti, které by jinak byly vyhrazeny personálu nemocnice či škol. Tito studenti svou činností mohou výrazně pomoci příslušným zdravotnickým zařízením, které se mohou potýkat z důvodu koronaviru s nedostatkem vlastního personálu. Stejně to platí u studentů pedagogický oborů, kteří svou účastí na praxi mohou vypomoci již tak zatíženému sektoru škol a školských zařízení.

⁸ Lessler J, et al. Household COVID-19 risk and in-person schooling <https://doi.org/10.1101/2021.02.27.21252597>.

Výjimka pod písm. b) pak umožňuje individuální konzultaci, kdy je přítomen pouze student a příslušný akademický pracovník. V takových případech je při dodržení ostatních protiepidemických opatření (zejména ochrana dýchacích cest) a dodržení hygienických opatření riziko přenosu koronaviru minimalizováno. Současně se touto výjimkou umožní doplnit si vzdělání při osobní podrobnější konzultaci v těch oblastech, které si v rámci distančního vzdělávání student dostatečně neosvojil apod.

K bodu I./2 – zákaz poskytování ubytování studentům vysokých škol

Výjimka z bodu 2 je nezbytná z toho důvodu, aby osoby, které nemají v České republice jiné bydliště, mohly setrvat v ubytovacím zařízení, zároveň je tato možnost ponechána z logiky věci osobám, kterým je umožněna přítomnost na prezenční výuce.

K bodu I./3 – omezení provozu středních a vyšších odborných škol a konzervatoří

Výjimka podle bodu 3 písm. a) a b) je stanovena z toho důvodu, že zde je kontrola nad pohybem osob a setkáváním osob mezi sebou. Jedná se o zařízení pro předem danou skupinu osob, které se pohybují v jednom (uceleném nebo dokonce uzavřeném) zařízení. Nedochází ve vysoké míře ke kontaktům s jinými osobami než s těmi, které jsou umístěny v zařízeních pro ústavní nebo ochrannou výchovu, resp. v zařízeních zřízenými Ministerstvem spravedlnosti. Tyto osoby se tedy setkávají tak jako tak a není žádný důvod omezovat jejich setkávání v rámci školy, resp. při vzdělávání.

Výjimka podle bodu 3 písm. c) umožňuje, aby se žáci a studenti zdravotnických oborů mohli vzdělávat v rámci praktického vyučování a praktické přípravy přímo ve zdravotnických zařízeních a zařízeních sociálních služeb. Jedná se o žáky nebo studenty, kteří získávají kompetence např. na pozice ošetřovatele či sanitáře a mohou tedy pod dozorem případně již samostatně vykonávat ty činnosti, které by jinak byly vyhrazeny tomuto personálu v rámci zdravotnického zařízení nebo zařízení sociálních služeb. Tito žáci a studenti svou činností mohou výrazně pomoci příslušným zdravotnickým a sociálním zařízením, které se mohou potýkat z důvodu koronaviru s nedostatkem vlastního personálu.

Výjimka podle bodu 3 písm. d) je stanovena z toho důvodu, že distanční výuka v daných školách je velice problematická a nemohla by v takové míře, jako v jiných školách, zachovat právo na vzdělání. Z důvodu zachování přístupu ke vzdělávání, je těmto žákům umožněna prezenční výuka.

Výjimka podle bodu 3 písm. e) pak umožňuje, aby se jeden žák nebo student mohl setkat se svým učitelem na individuálních konzultacích. V takových případech je při dodržení ostatních protiepidemických opatření (zejména ochrana dýchacích cest) a dodržení hygienických opatření riziko přenosu koronaviru minimalizováno a umožní se tím doplnit si vzdělání při osobní podrobnější konzultaci v těch oblastech, v kterých se žák v rámci distančního vzdělávání hůře orientuje apod.

Výjimky pod písm. f), g) a h) jsou stanoveny pro vybrané zkoušky. Distanční konání těchto zkoušek může být v mnoha případech problematické, ne-li neuskutečnitelné. Uvedené platí zejména pro závěrečné a maturitní zkoušky nebo absolutoria. Pod písm. f) jsou umožněny prezenční komisionální opravné a komisionální náhradní zkoušky, které v letošním školním roce konají žáci maturitních ročníků středních škol a konzervatoří podle opatření obecné povahy vydaného na základě § 184a školského zákona.

Výjimka podle písm. i) umožňuje studentům a žákům praktický výcvik v řízení motorových vozidel v rámci jejich odborné přípravy v oborech vzdělávání, u kterých je získání řidičského

oprávnění určených skupin dané Rámcovým vzdělávacím programem nebo školním vzdělávacím programem. S ohledem na to, že prezenční praktická výuka byla delší dobu omezena, je nezbytné, aby bylo těmto žákům a studentům umožněna praktická výuka vzhledem k délce trvání tohoto praktického výcviku. Obecně je mimořádným opatřením také umožněno, aby se konaly činnosti k získání řidičského oprávnění, proto je vhodné umožnit tento výcvik i žákům a studentům v rámci jejich praktického výcviku.

K bodu I./4 – omezení provozu základních škol

Výjimka podle bodu 4 písm. a) a b) je stanovena z toho důvodu, že zde je kontrola nad pohybem osob a setkáváním osob mezi sebou. Nedochází ve vysoké míře ke kontaktům s jinými osobami než s těmi, které jsou umístěny v zařízeních pro ústavní nebo ochrannou výchovu, resp. v zařízeních zřízenými zdravotnickými zařízeními. Současně není důvodné v těchto případech omezovat poskytování vzdělávání, když děti jsou spolu v daném zařízení prakticky celodenně.

Výjimka v bodě c) a f) je pak stanovena pro děti, které navštěvují přípravné třídy základní školy a zde se vzdělávají v rámci povinného předškolního vzdělávání, které není zakázáno. Je tedy třeba k nim z tohoto hlediska přistupovat stejně jako k dětem, které jsou např. stejně staré a plní povinné předškolní vzdělávání v rámci mateřské školy.

Výjimka podle bodu 4 písm. d) a e) je pro žáky, u kterých je prezenční výuka velice klíčová, jelikož pro tyto žáky vzhledem k jejich věku je prezenční výuka nenahraditelná a distanční výuka by pro tyto žáky byla nejvíce problematická a nejméně efektivní. Výuka čtení a psaní je v 1. ročníku realizovatelná prakticky pouze prezenčně. Rovněž u zbylých ročníků prvního stupně ZŠ je naléhavý zájem na prezenční výuce, neboť v tomto školním roce měly distanční způsob výuky po velmi dlouhou dobu v řádu několika měsíců. Zároveň je stanovena rotační výuka, jelikož týdenní rotace celých tříd se ukazují jako klíčové a efektivní opatření s rozhodujícím efektem na šíření nemoci COVID-19, které zároveň nezasahuje drastickým způsobem do provozu školy v porovnání s dalšími alternativami jako je půlení tříd, využívané například na podzim 2020 v Izraeli (více viz obecná část odůvodnění). Rotace se pak nebude týkat prvních stupňů, kde nepřesahuje celkový počet žáků na celém prvním stupni ZŠ 75 žáků a zároveň se jedná o první stupeň, který je stavebně oddělen od 2. stupně, a to včetně školní jídelny. U těchto „malých“ 1. stupňů ZŠ jsou malé třídní kolektivy (průměr vychází na maximálně 15 žáků ve třídě), což umožňuje přijímat vhodná opatření snižující riziko přenosu nákazy (např. pomocí dostatečných rozestupů) a z povahy věci zde nehrozí takové šíření viru mezi osobami, jako u velkých třídních kolektivů.

Výjimka pod písm. g) je stanovena z toho důvodu, že distanční výuka v daných školách je velice problematická. Z důvodu zachování přístupu ke vzdělávání je těmto žákům umožněna prezenční výuka.

Výjimka pod písm. h) pak umožňuje, aby se jeden žák mohl setkat se svým učitelem na individuálních konzultacích. V takových případech je při dodržení nezbytných protiepidemických opatření (především ochrana dýchacích cest) a dodržení hygienických opatření riziko přenosu koronaviru minimalizováno a umožní se tím doplnit si vzdělání při osobní podrobnější konzultaci v těch oblastech, které si v rámci distančního vzdělávání žák dostatečně neosvojil apod.

Výjimka podle písm. i) umožňuje skupinové konzultace v maximálním počtu 6 žáků. Tato skupinová konzultace je umožněna pro žáky 2. stupně ZŠ, kteří jsou z nějakého důvodu znevýhodněni v distanční výuce. Může se jednat například o nedostatečnou materiální podporu distanční výuky. Také se skupinová konzultace umožňuje pro žáky 9. tříd, kteří se v současné době především připravují na přijímací zkoušky.

K bodu I./5 – omezení provozu mateřských škol

Výjimka podle písm. a) umožňuje osobní přítomnost těch dětí, kteří mají povinné předškolní vzdělávání. S ohledem na zátěž celého systému (včetně mobility ve veřejné hromadné dopravě apod.) je nezbytné omezit v případě mateřských škol uvolnění opatření pouze na děti s povinností předškolního vzdělávání. Uvedené zároveň poskytne mateřským školám možnost vytvoření menších skupin dětí (do 15 osob), a to jak z prostorového, tak personálního hlediska. Děti v předškolním roce mají nejvyšší potřebu vzdělávání vzhledem k přípravě na jejich vstup do základní školy.

Výjimka podle písm. b) je stanovena z toho důvodu, že distanční výuka v daných školách je velice problematická. Z důvodu zachování přístupu ke vzdělávání, je těmto žákům umožněna prezenční výuka.

Výjimka podle písm. c) je stanovena z toho důvodu, že zde je kontrola nad pohybem a setkáváním osob. Nedochozí ve vysoké míře ke kontaktům s jinými osobami než s těmi, které jsou umístěny v zařízeních zřízenými zdravotnickými zařízeními. Současně není důvodné v těchto případech omezovat poskytování vzdělávání, když děti jsou spolu v daném zařízení prakticky celodenně.

K bodu I./6 - omezení základního uměleckého a jazykového vzdělávání

Výjimka podle písm. a) umožňuje konat státní jazykové zkoušky za režimových opatření. Státní jazykové zkoušky nelze konat distančním způsobem nebo jen s velkými obtížemi, z toho důvodu je jim udělena výjimka.

Výjimka podle písm. b) umožňuje, aby se jeden žák nebo účastník mohl setkat se svým učitelem na individuálních konzultacích. V takových případech je při dodržení nezbytných protiepidemických opatření (především ochrana dýchacích cest) a dodržení hygienických opatření riziko přenosu koronaviru minimalizováno a umožní se tím doplnit si vzdělání při osobní podrobnější konzultaci v těch oblastech, které si v rámci distančního vzdělávání žák nebo účastník dostatečně neosvojil apod.

Výjimka podle písm. c) umožňuje, aby se jeden žák nebo jeden účastník mohl setkat se svým učitelem v rámci individuální prezenční výuky. Je tedy možné, aby byla uskutečněna plnohodnotná prezenční výuka, ale pouze jeden na jednoho. V takových případech je při dodržení ostatních protiepidemických opatření (zejména ochrana dýchacích cest) a dodržení hygienických opatření riziko přenosu koronaviru minimalizováno.

K bodu I./7 - omezení provozu středisek volného času

Výjimka podle písm. a) umožňuje, aby se jeden účastník mohl setkat se svým učitelem na individuálních konzultacích. V takových případech je při dodržení nezbytných protiepidemických opatření (především ochrana dýchacích cest) a dodržení hygienických opatření riziko přenosu koronaviru minimalizováno.

Výjimka podle písm. b) umožňuje, aby se jeden účastník mohl setkat se svým učitelem v rámci individuální prezenční výuky. Je tedy možné, aby byla uskutečněna plnohodnotná prezenční výuka, ale pouze jeden na jednoho. V takových případech je při dodržení nezbytných protiepidemických opatření (především ochrana dýchacích cest) a dodržení hygienických opatření riziko přenosu koronaviru minimalizováno.

K bodu I./8 - omezení provozu školních družin a školních klubů

Výjimka podle bodu 8 umožňuje poskytovat zájmové vzdělávání pro žáky, kterým je umožněna prezenční výuka. Vzhledem k tomu, že je stanovena podmínka homogenity

jednotlivých skupin, nedojde k prolínání žáků z různých tříd, a tedy riziko nákazy se touto činností významným způsobem nezvyšuje.

K bodu I./9 - omezení provozu výchovných a ubytovacích zařízení

Výjimka podle bodu 8 je nezbytná z toho důvodu, aby osoby, které nemají v České republice jiné bydliště, mohly setrvat v ubytovacím zařízení, zároveň je tato možnost ponechána z logiky věci osobám, kterým je umožněna přítomnost na vzdělávání.

K bodu I./10 - omezení zpěvu jako součásti vzdělávání

Výjimka je stanovena z toho důvodu, že pro tyto žáky a studenty je zpěv hlavní vzdělávací aktivitou a jeho zákaz by pro ně znamenal znemožnění vzdělávání. Pokud by tato výjimka nebyla stanovena, bylo by tím omezeno vzdělávání těchto žáků a studentů pouze na vedlejší nebo dobrovolné předměty.

K bodu I./11 - omezení sportovní činnosti jako součásti vzdělávání

Výjimka podle písm. a) je stanovena z toho důvodu, že pohyb dětí v mateřských školách je integrální součástí mnoha aktivit a vzděláváníí by jeho absencí velmi trpělo.

Výjimka podle písm. b) se stanoví z toho důvodu, že pro tyto žáky a studenty je sportovní činnost hlavní vzdělávací aktivitou a její zákaz by pro ně znamenal znemožnění vzděláváníí. Pokud by tato výjimka nebyla stanovena, bylo by tím omezeno vzděláváníí těchto žáků a studentů pouze na vedlejší nebo dobrovolné předměty.

K bodu I./12 - zákaz vstupu třetích osob do škol

V zájmu prevence šíření nákazy od třetích osob se stanoví, že vstup těchto osob je možný pouze v nezbytně nutných případech s tím, že se omezí jejich kontakt s žáky, studenty a pracovníky školy v prostorách školy. Nezbytně nutným případem je například plnění smluvních závazků školy nebo vstup zákonných zástupců jako doprovodu například při dopomoci při samotestování atd. Ve všech případech je však nutno dbát na omezení kontaktů třetích osob s osobami v prostorách školy (typicky s žáky a pracovníky školy).

K bodu I./13 – výjimky z omezení konání některých zkoušek

Výjimka podle písm. a) umožňuje konání přijímacích zkoušek za předpokladu, že se jej bude (v jeden okamžik v jedné místnosti) účastnit nejvýše 20 osob. Přijímací zkoušky v mnoha případech není možné konat pouze na základě posouzení písemných podkladů, a je tedy nutné konat prezenční testy nebo posouzení nadání uchazečů, které není možné konat distančně. Z důvodu omezení rizika přenosu koronaviru se tak omezuje maximální počet osob, které se mohou současně účastnit přijímacího řízení, a to samozřejmě při dodržení všech hygienických opatření.

Výjimka podle písm. b) umožňuje konání nostrifikačních zkoušek za režimových opatření. Nostrifikační zkoušky nelze konat distančním způsobem nebo jen s velkými obtížemi, z toho důvodu je jim udělena výjimka.

K bodu I./14 – výjimky pro děti zákonných zástupců určených profesí

Zákaz prezenční výuky dětí a žáků ve školách má mj. za následek, že spolu s prezenčním poskytováním vzdělávání nemůže být zajištěna ani péče o děti a žáky od 2 do 10 let (nebo starší žáky, kteří potřebují intenzivnější péči). V důsledku nezajištěné péče by museli péči o tyto děti a žáky zajistit zákonní zástupci dětí a žáků. V případě, že zákonní zástupci dětí a žáků vykonávají povolání, jejichž výkon je nezbytný pro boj s epidemií, je potřeba zajistit péči o jejich děti.

Do těchto skupin povolání patří zaměstnanci poskytovatelů zdravotních služeb, pedagogičtí pracovníci, kteří zajišťují prezenční výuku (a tedy také tuto péči) ve školách a případně školských zařízeních, zaměstnanci bezpečnostních sborů, příslušníci ozbrojených sil, zaměstnanci orgánů ochrany veřejného zdraví, zaměstnanci uvedení v § 115 odst. 1 a další zaměstnanci v sociálních službách podle zákona č. 108/2006 Sb., o sociálních službách, ve znění pozdějších předpisů, zaměstnanci Úřadu práce České republiky, zaměstnanci České správy sociálního zabezpečení a okresních správ sociálního zabezpečení a zaměstnanci Finanční správy České republiky.

K bodu II.

Výjimky vyjmenované v bodě II. nebudou povoleny v okresech, ve kterých bude potvrzena hodnota 7denní incidence (kumulativní počet případů za 7 po sobě jdoucích dnů v přepočtu na 100 tisíc obyvatel) dvojnásobně vyšší, než bude celková hodnota 7denní incidence v ČR. Zároveň bude při hodnocení rizika zohledněn vývoj trendu výskytu nemoci COVID-19 (především mezi týdenní nárůst) v posuzovaných okresech. Cílem tohoto opatření je zabránit nekontrolovatelnému šíření nemoci COVID-19 a tím zhoršení epidemiologické situace v posuzovaných okresech. V případě nepřijetí tohoto opatření lze nezákladě dosavadních zkušeností důvodně předpokládat, že by v postižených okresech musela být přijata přísnější protiepidemická opatření.

doc. MUDr. Jan Blatný, Ph.D.
ministr zdravotnictví
podepsáno elektronicky



Praha 6. dubna 2021

Č. j.: MZDR 15757/2020-47/MIN/KAN



MZDRX01FDRDB

MIMOŘÁDNÉ OPATŘENÍ

Ministerstvo zdravotnictví jako správní úřad příslušný podle § 80 odst. 1 písm. g) zákona č. 258/2000 Sb., o ochraně veřejného zdraví a o změně některých souvisejících zákonů, ve znění pozdějších předpisů (dále jen „zákon č. 258/2000 Sb.“), nařizuje postupem podle § 69 odst. 1 písm. i) a odst. 2 zákona č. 258/2000 Sb. k ochraně obyvatelstva a prevenci nebezpečí vzniku a rozšíření onemocnění COVID-19 způsobené novým koronavirem SARS-CoV-2 toto mimořádné opatření:

I.

1. Všem osobám se s účinností ode dne 12. dubna 2021 do odvolání tohoto mimořádného opatření zakazuje pohyb a pobyt bez ochranných prostředků dýchacích cest (nos, ústa), kterým je respirátor nebo obdobný prostředek (vždy bez výdechového ventilu) naplňující minimálně všechny technické podmínky a požadavky (pro výrobek), včetně filtrační účinnosti alespoň 94 % dle příslušných norem (např. FFP2, KN 95), zdravotnická obličejová maska nebo obdobný prostředek naplňující minimálně všechny technické podmínky a požadavky (pro výrobek) normy ČSN EN 14683+AC, které brání šíření kapének, a to:
 - a) ve všech vnitřních prostorech staveb, mimo bydliště nebo místo ubytování (např. hotelový pokoj),
 - b) na všech ostatních veřejně přístupných místech v zastavěném území obce,
 - c) na všech ostatních veřejně přístupných místech mimo zastavěné území obce, kde dochází na stejném místě a ve stejný čas k přítomnosti alespoň 2 osob vzdálených od sebe méně než 2 metry, nejedná-li se výlučně o členy domácnosti.

Ve výjimečných případech, kdy je nezbytné, aby žák nebo student při výuce viděl na ústa učitele, je možné, aby učitel použil jako ochranný prostředek dýchacích cest ochranný štít, a to za podmínky, že dodržuje vzdálenost alespoň 2 metry od žáků nebo studentů.

Příslušníci a zaměstnanci základních složek integrovaného záchranného systému mohou místo ochranných prostředků uvedených ve větě první používat masku nebo polomasku splňující všechny technické podmínky a požadavky (pro výrobek) normy ČSN EN 140+A1.

2. Všem osobám se s účinností ode dne 12. dubna 2021 00:00 hod. do odvolání tohoto mimořádného opatření zakazuje pohyb a pobyt bez ochranných prostředků dýchacích cest (nos, ústa), kterým je respirátor nebo obdobný prostředek (vždy bez výdechového ventilu) naplňující minimálně všechny technické podmínky a požadavky (pro výrobek),

včetně filtrační účinnosti alespoň 94 % dle příslušných norem (např. FFP2, KN 95), které brání šíření kapének, a to:

a) ve vnitřních prostorech staveb, které slouží jako:

- i) prodejna,
- ii) provozovna služeb,
- iii) zdravotnické zařízení, a to na pracovištích, ve kterých se poskytuje ambulantní péče,
- iv) zařízení sociálních služeb, kterými jsou týdenní stacionáře, domovy pro osoby se zdravotním postižením, domovy pro seniory a domovy se zvláštním režimem, a zařízení poskytující odlehčovací sociální služby v pobytové formě,
- v) mezinárodní letiště,
- vi) vysoká škola, škola nebo školské zařízení, s výjimkou žáků základní školy při vzdělávání v základní škole, školní družině nebo školním klubu, pokud používají ochranné prostředky uvedené v bodu 1,

b) v prostředcích veřejné dopravy,

c) na nástupišti, v přístřešku a čekárně veřejné dopravy,

d) v motorových vozidlech, ledaže se v motorovém vozidle nachází pouze osoby z jedné domácnosti,

s výjimkou dětí od 2 do 15 let, které i na těchto místech mohou nosit ochranné prostředky uvedené v bodu 1.

Žáci nebo studenti, kteří konají praxi, praktické vyučování nebo praktickou přípravu na pracovišti právnických či fyzických osob, se řídí pravidly uplatňovanými pro zaměstnance na tomto pracovišti.

3. Zákaz podle bodu 1 nebo 2 se nevztahuje na:

a) děti do dvou let věku,

b) děti v mateřské škole a děti v dětské skupině,

c) žáky, studenty a pedagogické pracovníky podle školského zákona a studenty a akademické pracovníky podle zákona č. 111/1998 Sb., o vysokých školách a o změně a doplnění dalších zákonů (zákon o vysokých školách), ve znění pozdějších předpisů, v rámci vzdělávací aktivity, jejíž charakter neumožňuje nošení ochranného prostředku (zejm. tělocvik, zpěv, hra na dechové nástroje),

d) ubytované děti, žáky nebo studenty při pobytu v pokoji (tj. mimo společné prostory) v internátě a domově mládeže,

e) děti ve školských zařízeních pro výkon ústavní výchovy nebo ochranné výchovy a ve školách zřízených při nich a ve střediscích výchovné péče při poskytování služeb internátní formou,

f) školy zřízené Ministerstvem spravedlnosti,

g) děti v zařízeních pro děti vyžadující okamžitou pomoc,

h) osoby s poruchou intelektu, s poruchou autistického spektra, a kognitivní poruchou nebo se závažnou alterací duševního stavu, jejichž mentální schopnosti či aktuální duševní stav neumožňují dodržování tohoto zákazu,

i) pacienty, jsou-li hospitalizováni ve zdravotnických zařízeních lůžkové péče, nebo je-li to potřebné pro poskytování zdravotních služeb,

j) zdravotnické pracovníky po dobu nezbytně nutnou, je-li to potřebné pro poskytování zdravotních služeb,

k) uživatele sociálních služeb v zařízeních sociálních služeb, kterými jsou týdenní stacionáře, domovy pro osoby se zdravotním postižením, domovy pro seniory a domovy se zvláštním režimem, a v zařízeních poskytujících odlehčovací sociální služby v pobytové formě,

- l) další případy zřetele hodné, které stanoví poskytovatel zdravotních nebo sociálních služeb nebo ošetřující lékař pro pohyb a pobyt ve zdravotnických zařízení a v zařízeních sociálních služeb,
- m) osoby v době výkonu práce na pracovišti nebo v době výkonu jiné obdobné činnosti po dobu, kdy vykonávají tuto činnost na jednom místě bez přítomnosti jiné osoby,
- n) osoby řídící vozidlo veřejné dopravy, kdy nejsou v přímém kontaktu s cestujícím při jeho odbavení,
- o) soudce, přísedící, státní zástupce, obviněné a jejich obhájce, účastníky civilních, správních a ústavních soudních řízení a jejich zástupce, svědky, znalce, tlumočníky a další osoby, o kterých tak rozhodne soud, a to v místě a době soudního řízení,
- p) osoby při provádění autorského díla (např. divadelního, tanečního nebo hudebního představení), osoby přednášející a osoby účinkující při tvorbě a výrobě audiovizuálního díla nebo pořadu,
- q) moderátory, redaktory a další osoby vystupující v rozhlasových, televizních a dalších pořadech,
- r) osoby, které vykonávají práci zařazenou rozhodnutím příslušného orgánu ochrany veřejného zdraví do kategorie třetí nebo čtvrté pro rizikový faktor pracovních podmínek zátěž teplem, a dále osoby, jež vykonávají práci, která dosud nebyla kategorizována a u které lze předpokládat, že po provedení kategorizace bude z důvodu přítomnosti rizikového faktoru pracovních podmínek zátěž teplem spadat do kategorie třetí nebo čtvrté,
- s) zákazníky provozoven stravovacích služeb v době konzumace potravin a pokrmů včetně nápojů, a to za podmínky, že zákazník sedí u stolu,
- t) osoby cestující v prostředcích veřejné dopravy po dobu nezbytně nutnou ke konzumaci potravin a pokrmů včetně nápojů,
- u) snoubence v průběhu sňatečného obřadu a další osoby tomuto obřadu přítomné a osoby činící prohlášení o tom, že spolu vstupují do registrovaného partnerství, a další osoby tomuto prohlášení přítomné,
- v) osoby po dobu nezbytně nutnou pro pořízení jejich portrétní fotografie, popř. fotografie novomanželů, včetně společné fotografie s členy domácnosti a dalšími blízkými osobami,
- w) sportovce nebo cvičící osoby:
 - i. v době tréninku, cvičení, zápasu, soutěže apod. včetně běhu a jízdy na kole ve venkovních prostorech, a to za podmínky, že se nachází alespoň 2 metry od jiné osoby, nejedná-li se o členy domácnosti,
 - ii. ve vnitřních i venkovních prostorech, jedná-li se o osoby v době sportovní činnosti a přípravy na ni konané v rámci soutěží organizovaných sportovními svazy, pokud konají tyto sportovní činnosti v rámci výkonu zaměstnání, výkonu podnikatelské nebo jiné obdobné činnosti; toto obdobně platí pro osoby trenérů a rozhodčích účastnících se těchto činností,
 - iii. ve vnitřních prostorech, jedná-li se o osoby v době sportovní činnosti a přípravy na ni konané v rámci soutěží organizovaných sportovními svazy, která pro ně není výkonem zaměstnání či podnikatelské činnosti, pokud sportovec či sportovci v případě individuálních sportů, nebo všichni členové týmu v rámci kolektivních sportů, absolvovali s negativním výsledkem RT-PCR na přítomnost viru SARS-CoV-2 nebo antigenní test na přítomnost antigenu viru SARS-CoV-2, který není starší 48 hodin, toto neplatí v případě, že se jedná o pravidelnou a dlouhodobě probíhající sportovní činnost či přípravu na ni v rozsahu alespoň dvakrát týdně, kdy je třeba absolvovat pravidelné vyšetření na přítomnost viru SARS-CoV-2 nebo jeho antigenu v intervalu nejdéle jednou za 5 dní; toto obdobně platí pro osoby trenérů a rozhodčích účastnících se těchto činností,

- x) osoby v prostorech vnitřních umělých koupališť, kterými jsou plavecký bazén, koupelový bazén, bazén pro kojence a batolata a brouzdaliště, lázeňských a léčebných bazénů a saun.
4. Všem zaměstnavatelům se s účinností ode dne 12. dubna 2021 do odvolání tohoto mimořádného opatření nařizuje vybavit zaměstnance ochrannými prostředky dýchacích cest, uvedenými v bodech 1 a 2, v dostatečném počtu na každou pracovní směnu; toto neplatí, pokud zaměstnanec v době výkonu práce a v souvislosti s výkonem práce nepřichází do fyzického kontaktu s jinými osobami (např. výkon práce na dálku mimo pracoviště zaměstnavatele).

II.

S účinností ode dne 12. dubna 2021 se ruší mimořádné opatření Ministerstva zdravotnictví ze dne 26. února 2021, č. j. 15757/2020-45/MIN/KAN ve znění mimořádného opatření Ministerstva zdravotnictví ze dne 19. března 2021, č. j. 15757/2021-46/MIN/KAN.

III.

Toto mimořádné opatření nabývá platnosti dnem jeho vydání.

Odůvodnění:

Stanovuje se povinnost nosit ochranné prostředky dýchacích cest ve vnitřních prostorech staveb. Dále se stanovuje tato povinnost na všech ostatních veřejně přístupných místech v zastavěném území obce a tam mimo zastavěné území obce, kde dochází na stejném místě a ve stejný čas k přítomnosti alespoň 2 osob vzdálených od sebe méně než 2 metry, nejedná-li se výlučně o členy domácnosti. Dále se stanovuje povinnost nosit ochranné prostředky dýchacích cest splňujících stanovené technické podmínky ve vnitřních prostorech staveb, které slouží jako prodejny provozovny služeb, pracoviště ambulatní péče zdravotnického zařízení, zařízení sociálních služeb, kterými jsou týdenní stacionáře, domovy pro osoby se zdravotním postižením, domovy pro seniory a domovy se zvláštním režimem a zařízení poskytující odlehčovací sociální služby v pobytové formě a ve vnitřních prostorech staveb, které slouží jako mezinárodní letiště. Dále se stanovuje tato povinnost v prostředcích veřejné dopravy a v motorových vozidlech, ledaže se v motorovém vozidle nachází pouze osoby z jedné domácnosti, na nástupišti, v přístřešku a čekárně veřejné dopravy. Z těchto povinností se stanovují výjimky.

V České republice přetrvává komunitní šíření epidemie onemocnění COVID-19, které je způsobeno novým koronavirem SARS-CoV-2. Epidemiologická situace je i nadále závažná a další potřebné zlepšování, tedy snižování počtu nově nakažených, lze dosáhnout jen trváním série protiepidemických opatření. Podrobné informace o míře šíření epidemie a související informace jsou denně publikovány na webové stránce Ministerstva zdravotnictví onemocneni-aktualne.mzcr.cz.

Jedním z významných opatření, kterým lze dosáhnout omezení šíření epidemie je povinnost nosit ochranný prostředek dýchacích cest, který brání šíření kapánek.

Důkazy o vlivu roušek na prevenci přenosu SARS-CoV-2 jsou stále čtenější a ochranu nosu a úst doporučují na jejich základě veřejnosti i významné odborné organizace, včetně Světové zdravotnické organizace (WHO), Evropského střediska pro kontrolu a prevenci nemocí (ECDC) a Středisek pro kontrolu a prevenci nemocí Spojených států amerických (CDC).

V průměru dochází k více než pětinasobnému snížení rizika přenosu (v recentním systematickém přehledu ze 17,4 % bez obličejové masky na 3,1 % s obličejovou maskou, např. N95, chirurgická nebo 12-16 vrstevová bavlněná rouška). Účinnost tohoto opatření na úrovni jednotlivce i na úrovni populace kromě toho prokázalo i několik dalších studií o používání zdravotnických nebo nezdravotnických roušek. Správně nošená rouška (tj. rouška zakrývající nos a ústa) je nejen účinná při snižování šíření viru pomocí respiračních sekretů (tj. kontrola zdroje nákazy), ale také při ochraně jednotlivců před onemocněním COVID-19. Roušky představují jednoduchou bariéru, která zabraňuje šíření kapének respiračních sekretů vzduchem na jiné lidi, především při mluvení, kašlání nebo kýchání. Viz studie: Göpfertová D., doc., MUDr., CSc.; Fabiánová K., MUDr., Ph.D.: Epidemiologická charakteristika onemocnění covid-19: úvaha nad současnými poznatky o onemocnění. Nový koronavirus SARS-CoV-2 a onemocnění covid-19, Farmakoterapeutická revue, suppl. 1/2020, ročník 5: https://farmakoterapeutickarevue.cz/Resources/Upload/farmakoterapie/casopisy/supplement_um01-2020/fr_2020_suppl1_covid-19.pdf.

Kapičky větší než 10 μm (velké kapky) jsou často generovány kašlem nebo kýcháním, ale i křičením, smíchem či běžnou mluvou, a dochází k jejich uvolňování někdy velkou rychlostí (50 m/s při kýchání, 10 m/s při kašli). Díky svým rozměrům a velké rychlosti se tyto velké kapky dostávají na daleko větší vzdálenosti než malé kapky. Velké kapky mohou bez bariéry doletět až do vzdálenosti více jak 2 metry (kašel) a více jak 6 metrů (kýchání). Samotné dodržování dvoumetrové distanční vzdálenosti nemusí zabránit přenosu těchto velkých kapek, které mohou obsahovat virus. Doma vyrobené roušky a chirurgické roušky však mohou šíření těchto velkých kapek zabránit.

Ochrana použitím roušky může ovlivňovat pravděpodobnost míry přenosu viru v komunitě podobně jako dodržování dvoumetrového odstupu od ostatních osob a omezení volného pohybu osob na veřejnosti. V případě kombinace těchto přístupů, omezení shlukování se osob a nošení obličejových roušek může zdvojnásobit účinek opatření a vést k oploštění křivky pozitivních případů onemocnění COVID-19 v populaci.

Snížení přenosu virů v populaci prostřednictvím nošení roušek je finančně nenákladná intervence, která může zabránit zvýšení úmrtnosti populace a vést ke snížení ekonomických ztrát souvisejících se zvýšenou nemocností.

Ochranný efekt poskytovaný rouškami se prokázal i u publikovaných kazuistik v rámci leteckého transportu a u typu provozoven poskytujících služby na malou vzdálenost, kde i přes blízký kontakt a delší dobu expozice nedošlo k nákaze 25 spolucestujících, ani 140 exponovaných zákazníků díky tomu, že všechny kontakty i samotní nakažení používali roušku.

Popsaný byl přenos nákazy nového koronaviru v uzavřených klimatizovaných veřejných prostorách, kdy jejich vzdálenost ani směr šíření viru neodpovídali přímému přenosu kapénkami a předpokládá se vzdušný přenos vzduchotechnikou. Vnitřní klimatizované prostory včetně veřejné dopravy lze považovat za rizikovější, stejně jako nedostatečně větrané neklimatizované prostory. Ukazuje se, že vliv na šíření nového koronaviru může mít i směr proudění vzduchu, údržba, resp. stav vzduchotechniky, a přítomnost či absence HEPA filtrů.

V rámci epidemických výskytů v některých vnitřních prostorech s klimatizací dosáhlo reprodukční číslo nákazy SARS-CoV-2 až hodnoty 11. Systematické přehledy přitom ukázaly redukcí reprodukčního čísla používáním obličejových masek (roušek) v intervalu 6 až 80 %, včetně beta-koronavirů jako původců onemocnění SARS, MERS a COVID-19.

Infekční dávka u původce nemoci COVID-19 se odhaduje na více než 100 až 1 000 partikulí SARS-CoV-2, tedy je mírně větší než u SARS-CoV-1 (100 partikulí). V jednom výdechu se uvolňuje 50 až 5 000 kapek, které mají malou rychlost a rychle padají k zemi a je v něm pouze minimum virových partikulí. Mluvení zvyšuje uvolňování kapek i virových partikulí, kterých může být kolem 200 za minutu, k nákaze by tedy stačil desetiminutový rozhovor tváří v tvář. Při kašli se uvolní kolem 3 000 kapek, při kýchnutí až 30 000 kapek, které jsou menší a putují na větší vzdálenost a mohou obsahovat až 200 milionů virových partikulí. Infekce covid-19 se šíří především většími kapénkami velikosti větší než 5 až 10 μm . Viz studie: Stejskal F., MUDr., RNDr. Ph.D. Covid-19 – devět měsíců zkušeností. Jsou přístupy ke kontrole této infekce racionální? Nový koronavirus SARS-CoV-2 a onemocnění covid-19, Farmakoterapeutická revue, suppl. 1/2020, ročník 5:

https://farmakoterapeutickarevue.cz/Resources/Upload/farmakoterapie/casopisy/supplementum01-2020/fr_2020_suppl1_covid-19.pdf.

Byly popsány i základní fyzikální mechanismy uplatňující se při přenosu nákazy vzduchem. Viz studie: Balachandar, S., et al. (2020). Host-to-host airborne transmission as a multiphase flow problem for science-based social distance guidelines, Elsevier: <https://www.sciencedirect.com/science/article/pii/S0301932220305498>). Jiná studie popisuje různé faktory, které se uplatňují při přenosu nákazy: [J.W. Tang, Y. Li, I. Eames, P.K.S. Chan, and G.L. Ridgway](#). Factors involved in the aerosol transmission of infection and control of ventilation in healthcare premises, J Hosp Infect. 2006 Oct; 64 (2): 100-114: <https://www.ncbi.nlm.nih.gov/pmc/articles/PMC7114857/>

Při přenosu onemocnění COVID-19 se mohou uplatnit i superpřenašeči, tzv. superspreaders, což jsou infikovaní jedinci, kteří masivně vylučují virus a mají tak velký potenciál dále šířit nákazu, což je dáno jejich vyšší nakažlivostí a zároveň společenským chováním, pro které jsou schopni nakazit neobvykle velké množství kontaktů. Také superpřenašeči mohou mít asymptomatický průběh onemocnění a s tím tedy souvisí i riziko nákazy v situaci, když se nebudou dodržovat nefarmaceutická opatření proti šíření onemocnění COVID-19 (roušky, dodržování rozestupů, desinfekce rukou ...).

Roušky představují jednoduchou bariéru, která zabraňuje, aby se infekční kapénky a aerosol z dýchacích cest dostaly k ostatním. Studie ukazují, že roušky snižují rozstřík a rozptýlení infekčních kapek, pokud se nosí přes nos a ústa. Je důležité nosit roušku, i když nevykazujeme příznaky onemocnění COVID-19. Několik studií zjistilo, že osoby s onemocněním COVID-19, které jsou asymptomatické a ty, u nichž se příznaky dosud nevyskytují (předsymptomatické období), mohou virus šířit na další osoby (nejčastěji prostřednictvím kapek, které vznikají při mluvení, kýchnutí a kašlání).

Hlavní funkcí roušky je chránit okolí, pokud je osoba s rouškou infekční, ale nevykazuje příznaky onemocnění. Je zvláště důležité nosit roušku, když nelze nebo nejsme schopni dodržet vzdálenost 2 metrů od ostatních, protože onemocnění se šíří hlavně mezi lidmi, kteří jsou v těsném vzájemném kontaktu.

U pacientů s COVID-19 je podle publikovaných prací průběh nemoci v 80 % asymptomatický, pouze 15 % má příznaky onemocnění a u 5 % případů může mít

onemocnění závažný průběh. Na celém světě existují jasné důkazy o přenosu SARS-CoV-2 z asymptomatických nosičů.

Pokud přijde zdravý jedinec do kontaktu s osobou s onemocněním COVID-19, která je bez roušky, je pravděpodobnost přenosu onemocnění velmi vysoká.

V případě použití roušky se pravděpodobnost přenosu nákazy snižuje. Vzhledem k tomu, že ani ve venkovním prostředí se ne vždy podaří dodržovat odstup 2 metrů (převážně v obydlených částech), rouška snižuje riziko nákazy, ať od osob s příznaky onemocnění nebo od asymptomatických osob. Viz studie:

- Furukawa W, Nathan, Brooks T, John, Sobel Jeremy. Evidence Supporting Transmission of Severe Acute Respiratory Syndrome Coronavirus 2 While Presymptomatic or Asymptomatic. *EID journal*, Volume 26, Number 7-July 2020: https://wwwnc.cdc.gov/eid/article/26/7/20-1595_article
- Pan X, Chen D, Xia Y, et al. Asymptomatic cases in a family cluster with SARS-CoV-2 infection. *The Lancet Infectious diseases*. 2020.
- Bai Y, Yao L, Wei T, et al. Presumed Asymptomatic Carrier Transmission of COVID-19. *Jama*. 2020.
- Wei WE LZ, Chiew CJ, Yong SE, Toh MP, Lee VJ. Presymptomatic Transmission of SARS-CoV-2 —Singapore, January 23–March 16, 2020. *MMWR Morbidity and mortality weekly report*. 2020; ePub: 1 April 2020.
- Arons MM, Hatfield KM, Reddy SC, et al. Presymptomatic SARS-CoV-2 infections and transmission in a skilled nursing facility. *N Engl J Med*. 2020. DOI: 10.1056/NEJMoa2008457.

Jiná studie zdůrazňuje, že je rouška velmi důležitým nefarmaceutickým opatřením v procesu zastavení šíření onemocnění COVID-19: Wang, J., et al. (2020). "Mask use during COVID-19: A risk adjusted strategy." *Environmental Pollution: Volume 266, Part 1*, November 2020, 115099: <https://www.sciencedirect.com/science/article/pii/S0269749120334862>

Před nákazou je možné se chránit minimalizací kontaktů, dodržováním odstupů, omezením času stráveného v blízkosti jiných osob zejména v nedostatečně větraných prostorech, ale pokud musíme být na veřejnosti v blízkosti jiných osob, nošení roušek může snížit šíření COVID-19 od asymptomatických i symptomatických osob.

Roušky slouží jako osobní ochrana v případě, že ji používají všichni členové komunity. Nošení roušek může snížit počet nových případů onemocnění a tím může vést ke zmírnění intervenčních a restriktivních opatření, jako je nařízení zůstat doma nebo uzavírání firem a obchodů, omezení školní docházky atd. Viz studie: [John T. Brooks, MD; Jay C. Butler, MD; Robert R. Redfield, MD](https://jamanetwork.com/journals/jama/fullarticle/10.1001/jama.2020.1310) . Universal Masking to Prevent SARS-CoV-2 Transmission—The Time Is Now. *JAMA*. 2020;324(7):635-637: <https://jamanetwork.com/journals/jama/fullarticle/10.1001/jama.2020.1310>

Podle Doporučení CDC, update 12.11.2020: <https://www.cdc.gov/coronavirus/2019-ncov/prevent-getting-sick/cloth-face-cover-guidance.html>, platí:

- Osoby od 2 let věku by měly nosit roušky na veřejných prostranstvích a v blízkosti osob, se kterými nežijí ve společné domácnosti.
- Roušky nabízejí určitou ochranu a jsou také určeny k ochraně vašeho okolí, pokud jste nakaženi virem, a nevíte o tom.
- Rouška není náhradou za sociální distancování.
- Roušky by měly být stále používány vždy, když se nedají dodržet rozestupy (6 stop, u nás 2 m).

- Po dotyku nebo sundání roušky si umyjte ruce mýdlem a vodou po dobu nejméně 20 sekund nebo použijte dezinfekční prostředek na ruce s minimálně 60% alkoholu.
- Roušky nejsou nutné, když jste venku sami nebo dál od ostatních nebo s jinými lidmi, kteří žijí ve vaší domácnosti.

Vzhledem k těmto informacím se dá předpokládat, že k šíření infekčního agens může dojít i ve venkovních prostorách při rozhovoru, při hře a povídání dětí na hřišti, při čekání lidí ve frontách před obchody (opatření regulující počet osob v obchodech), pokud infekční osoby nedodrží vzdálenost 2 metry a nebudou mít roušku. Vzhledem ke způsobům přenosu onemocnění covid-19 je zřejmé, že přenos viru SARS-CoV-2 není omezen pouze na vnitřní prostory a existuje i možnost nákazy venku. Z tohoto důvodu je důležité minimalizovat riziko nákazy použitím roušek i venku.

Stanovuje se povinnost pro zaměstnance a osoby podléající se na testování nosit ochranné prostředky dýchacích cest ve vnitřních prostorech staveb, resp. ve školách a školských zařízeních. K zajištění nejvyšší možné ochrany dýchacích cest byly určeny respirátory nebo obdobný prostředek (vždy bez výdechového ventilu) naplňující minimálně všechny technické podmínky a požadavky (pro výrobek), včetně filtrační účinnosti 94 % dle příslušných norem.

Normami v daném případě je myšleno zejména

1. norma EN 149 (Evropská unie), označení FFP2, FFP3,
2. norma GB 2626 (Čínská lidová republika), označení KN95, KN99, KN100, KP95, KP100 /
3. norma NIOSH- 42CFR84 (USA, Kanada), označení N100, N99, N95, R100, R99, R95, P100, P99, P95
4. norma AS/NZS 1716:2012, AS/NZS 1715:2009 (Australské společenství/Nový Zéland), označení P2, P3
5. norma KMOEL – 2017-64 (KF94) (Jižní Korea), označení KF94, KF99
6. norma JMHLW- Notification 214, 2015 (Japonsko) označení DS2.

Zdůvodnění nezbytného nošení ochranných prostředků dýchacích cest je v současné době potencováno výskytem nových mutací koronaviru SARS-CoV-2. Nová mutace viru SARS-CoV-2 B.1.1.7 (tzv. britská varianta), která se šíří v populaci přibližně o 40 až 70 % rychleji, je jednou z příčin nepříznivého trendu vývoje epidemie nemoci COVID-19, který je charakterizován nárůstem počtu nových případů onemocnění. Varianta B.1.351 (tzv. jihoafrická varianta) se výrazně šíří především v zemích regionu jižní Afriky. ECDC předpokládá rozšíření této varianty i v dalších zemích světa. Dle hodnocení ECDC varianta viru B.1.351 vykazuje až o 50 % vyšší nakažlivost a také nižší citlivost na doposud dostupné očkovací látky, což může nepříznivě ovlivnit efekt vakcinace proti COVID-19. Šíření této varianty bylo již zaznamenáno ve více než 60 zemích světa. Prozatímní informace potvrzují, že i mutace viru SARS-CoV-2 P.1 (tzv. brazilská varianta) je více nakažlivá než původní kmen viru. Aktuálně se jako problematický jeví nedostatek informací o efektivitě v současnosti dostupných vakcín na nové mutace viru SARS-CoV-2.

Nezbytnou součástí protiepidemických opatření je používání takových osobních ochranných prostředků, zejména ochrany nosu a úst, která poskytují co nejúčinnější bariérový efekt. Mezi takové patří respirátor FFP2. Hlavním cílem používání respirátorů FFP2 je zpomalit a minimalizovat přenos více virulentních mutací SARS-CoV-2 v místech vyššího rizika kontaktu většího počtu osob, jako jsou veřejné prostory, veřejná doprava a pracoviště.

Improvizované nebo doma šité roušky, šály apod. mají nejnižší stupeň účinnosti a v době, kdy v rámci komunitního šíření převažuje britská varianta viru s vyšší virulencí, jsou již jako bariérová ochrana nedostatečné. Látkové jednovrstevné roušky jsou schopny zachytit pouze 51 % částic ze simulovaného kašle – viz Brooks JT et al. Maximizing Fit for Cloth and Medical Procedure Masks to Improve Performance and Reduce SARS-CoV-2 Transmission and Exposure, 2021. MMWR 2021;70(7):254-257). [Maximizing Fit for Cloth and Medical Procedure Masks to Improve Performance and Reduce SARS-CoV-2 Transmission and Exposure, 2021 | MMWR \(cdc.gov\)](#). V porovnání s respirátorem FFP2 nedostatečně těsní. S ohledem na nedostatečnou těsnící linii u těchto prostředků dochází k vniknutí vzduchu kolem nosu a tváří. Stejnými cestami proniká kontaminovaný vzduch také v případě, že se jedná o COVID-19 nemocného člověka. Respirátor FFP2 lépe přiléhá k obličeji a těsní lépe než roušky.

Respirátor FFP2 významným způsobem snižuje expozici uživatele velkým respiračním kapénkám a aerosolům. U dobře padnoucích a správně nasazených respirátorů FFP2 dochází k minimálnímu úniku kolem okrajů respirátoru. Celková účinnost respirátoru FFP2 je > 94 % viz Výzkumný ústav bezpečnosti práce, v. v. i. Informace o ochraně dýchadel. https://urgmed.cz/wp-content/uploads/2020/04/Ochrana-y%CC%81chadel_v6.pdf.

Používání FFP2 zpomalí přenos aerosolu, kapének a viru. Jednovrstvové látkové roušky neposkytují dostatečnou ochranu, s narůstajícím počtem vrstev narůstá ochrana. Laboratorně byla potvrzena více jak 95% účinnost před expozicí potenciálního infekčního aerosolu také v případě používání dvou roušek na sobě viz Brooks JT et al. Maximizing Fit for Cloth and Medical Procedure Masks to Improve Performance and Reduce SARS-CoV-2 Transmission and Exposure, 2021. MMWR 2021;70(7):254-257). [Maximizing Fit for Cloth and Medical Procedure Masks to Improve Performance and Reduce SARS-CoV-2 Transmission and Exposure, 2021 | MMWR \(cdc.gov\)](#).

Podmínkou takto vysoké účinnosti je nezbytnost, aby tuto ochranu používali oba lidé, kteří jsou ve vzájemném kontaktu.

Několik studií potvrdilo, že nošení roušek nebrání průniku kyslíku ani u dospělých a seniorů starších 65 let věku viz Shaw K et al. Wearing of Cloth or Disposable Surgical Face Masks has no Effect on Vigorous Exercise Performance in Healthy Individuals. Int. J. Environ. Res. Public Health 2020;17(21),8110; doi:10.3390/ijerph17218110; <https://doi.org/10.3390/ijerph17218110> či Chan NC. Peripheral Oxygen Saturation in Older Persons Wearing Nonmedical Face Masks in Community Settings. JAMA. 2020;324(22):2323-2324. doi:10.1001/jama.2020.21905

Příslušníkům a zaměstnancům základních složek integrovaného záchranného systému, kteří mají k dispozici jako osobní ochranný pracovní prostředek masku nebo polomasku splňující všechny technické podmínky a požadavky (pro výrobek) normy ČSN EN 140 +A1 a která je také vhodným ochranným prostředkem dýchacích cest bránící šíření kapének, se umožňuje, že mohou místo jinak stanovených ochranných prostředků používat tyto osobní ochranné pracovní prostředky.

Přes všechny uvedené důvody pro povinnost nosit v stanovených případech ochranný prostředek dýchacích cest, existují důvody zřetele hodné, pro které lze stanovit výjimku z daného pravidla.

Výjimka podle písm. a) se vztahuje na „děti do dvou let věku“ vzhledem k tomu, že takto malé děti nejsou schopny dodržovat pokyny a nelze zajistit, že ochranný prostředek budou nosit v době, kdy jej mají nosit, tedy nemá smysl jim takovou povinnost ukládat.

Výjimka podle písm. b) se vztahuje na „děti v mateřské škole a děti v dětské skupině“, neboť se jedná o ucelené a neproměnlivé kolektivy stále stejných osob, v jejichž případě nepoužívání ochranného prostředku v rámci takového kolektivu nepředstavuje vážné riziko. Výjimka se v době šíření více virulentních mutací SARS-CoV-2 nevztahuje na pedagogické pracovníky v mateřské škole a osoby pečující o děti v dětské skupině, a to za účelem zabránění jejich šíření v těchto zařízeních.

Výjimka podle písm. c) se vztahuje na „žáky, studenty a pedagogické pracovníky podle školského zákona a studenty a akademické pracovníky podle zákona č. 111/1998 Sb., o vysokých školách a o změně a doplnění dalších zákonů (zákon o vysokých školách), ve znění pozdějších předpisů, v rámci vzdělávací aktivity, jejíž charakter neumožňuje nošení ochranného prostředku (zejm. tělocvik, zpěv, hra na dechové nástroje)“, neboť bez výjimky z povinnosti používání ochranného prostředku by takovouto aktivitu nebylo možno provádět a zároveň se jedná o nezbytnou součást studia.

Výjimka podle písm. d) se vztahuje na „ubytované děti, žáky nebo studenty při pobytu v pokoji (tj. mimo společné prostory) v internátě a domově mládeže“, neboť osoby ubytované na pokoji jsou trvalými spolubydly, v jejichž případě nepoužívání ochranného prostředku v rámci takové velmi malé skupiny mnohdy o velikosti dvou osob nepředstavuje vážné riziko.

Výjimka podle písm. e) se vztahuje na „děti ve školských zařízeních pro výkon ústavní výchovy nebo ochranné výchovy a ve školách zřízených při nich a ve střediscích výchovné péče při poskytování služeb internátní formou“, neboť se jedná o ucelené a neproměnlivé kolektivy stále stejných lidí, v jejichž případě nepoužívání ochranného prostředku v rámci takového kolektivu nepředstavuje vážné riziko. Výjimka se v době šíření více virulentních mutací SARS-CoV-2 nevztahuje na zaměstnance vyjmenovaných zařízení, a to za účelem zabránění jejich šíření v těchto zařízeních.

Výjimka podle písm. f) se vztahuje na „školy zřízené Ministerstvem spravedlnosti“, neboť se jedná o ucelené a neproměnlivé kolektivy stále stejných lidí, v jejichž případě nepoužívání ochranného prostředku v rámci takového kolektivu nepředstavuje vážné riziko.

Výjimka podle písm. g) se vztahuje na „děti v zařízeních pro děti vyžadující okamžitou pomoc“, neboť se jedná o ucelené a neproměnlivé kolektivy stále stejných osob, v jejichž případě nepoužívání ochranného prostředku v rámci takového kolektivu nepředstavuje vážné riziko. Výjimka se v době šíření více virulentních mutací SARS-CoV-2 nevztahuje na zaměstnance, pokud jsou účastníky zájmového vzdělávání ve školní družině nebo školním klubu v oddělení nebo skupině určené výlučně pro tyto žáky nebo studenty, a to za účelem zabránění jejich šíření v těchto zařízeních.

Výjimka podle písm. h) se vztahuje na „osoby s poruchou intelektu, s poruchou autistického spektra, a kognitivní poruchou nebo se závažnou alterací duševního stavu, jejichž mentální schopnosti či aktuální duševní stav neumožňují dodržování tohoto zákazu“ vzhledem k tomu, že tyto osoby zpravidla nejsou schopny dodržovat pokyny a nelze zajistit, že ochranný

prostředek budou nosit v době, kdy jej mají nosit, tedy nemá smysl jim takovou povinnost ukládat.

Výjimka podle písm. i) se vztahuje na „pacienty, jsou-li hospitalizovaní ve zdravotnických zařízeních lůžkové péče, nebo je-li to potřebné pro poskytování zdravotních služeb“ vzhledem k tomu, že se zpravidla jedná o pacienty ležící na lůžku, a navíc ochranný prostředek by mohl komplikovat jejich léčbu, resp. poskytování zdravotních služeb.

Výjimka podle písm. j) se vztahuje na „zdravotnické pracovníky po dobu nezbytně nutnou, je-li to potřebné pro poskytování zdravotních služeb“ vzhledem k tomu, že některé, byť zřídka, případy poskytování zdravotních služeb nelze realizovat bez ochranného prostředku, jako je např. logopedická terapie.

Výjimka podle písm. k) se vztahuje na „uživatelé sociálních služeb v zařízeních sociálních služeb, kterými jsou týdenní stacionáře, domovy pro osoby se zdravotním postižením, domovy pro seniory a domovy se zvláštním režimem, a v zařízeních poskytujících odlehčovací sociální služby v pobytové formě“ vzhledem k tomu, že by ochranný prostředek představoval nepřiměřenou zátěž pro uživatele sociálních služeb a mohl by je i ohrozit na zdraví.

Výjimka podle písm. l) se vztahuje na „další případy zřetele hodné, které stanoví poskytovatel zdravotních nebo sociálních služeb nebo ošetřující lékař pro pohyb a pobyt ve zdravotnických zařízeních a v zařízeních sociálních služeb“ vzhledem k tomu, že mohou nastat některé předem nepředvídané situace, které by mohli závažně zkomplikovat poskytování zdravotních nebo sociálních služeb.

Výjimka podle písm. m) se vztahuje na „osoby v době výkonu práce na pracovišti nebo v době výkonu jiné obdobné činnosti po dobu, kdy vykonávají tuto činnost na jednom místě bez přítomnosti jiné osoby“ vzhledem k tomu, že při dodržování těchto podmínek při stabilní práci na pracovním místě nehrozí vážné riziko přenosu onemocnění.

Výjimka podle písm. n) se vztahuje na „osoby řídící vozidlo veřejné dopravy, kdy nejsou v přímém kontaktu s cestujícím při jeho odbavení“ vzhledem k tomu, že při dodržování této podmínky nehrozí vážné riziko přenosu onemocnění a ochranný prostředek může stěžovat činnost řidiče vozidla veřejné dopravy.

Výjimka podle písm. o) se vztahuje na „soudce, přísedící, státní zástupce, obviněné a jejich obhájce, účastníky civilních, správních a ústavních soudních řízení a jejich zástupce, svědky, znalce, tlumočníky a další osoby, o kterých tak rozhodne soud, a to v místě a době soudního řízení“ vzhledem k tomu, aby používání ochranných prostředků nenarušilo řádný průběh soudního procesu, protože možnost sledovat výraz tváře osob zúčastněných na soudním řízení přispívá k poznatkům důležitým pro soudní řízení.

Výjimka podle písm. p) se vztahuje na „osoby při provádění autorského díla (např. divadelního, tanečního nebo hudebního představení), osoby přednášející a osoby účinkující při tvorbě a výrobě audiovizuálního díla nebo pořadu“ vzhledem k tomu, že přítomnost ochranného prostředku na obličeji vystupujícího by zásadně narušila podávaný výkon.

Výjimka podle písm. q) se vztahuje na „moderátory, redaktory a další osoby vystupující v rozhlasových, televizních a dalších pořadech“ vzhledem k tomu, že přítomnost ochranného prostředku na obličeji vystupujícího by zásadně narušila podávaný výkon.

Výjimka podle písm. r) se vztahuje na „osoby, které vykonávají práci zařazenou rozhodnutím příslušného orgánu ochrany veřejného zdraví do kategorie třetí nebo čtvrté pro rizikový faktor pracovních podmínek zátěž teplem, a dále osoby, jež vykonávají práci, která dosud nebyla kategorizována a u které lze předpokládat, že po provedení kategorizace bude z důvodu přítomnosti rizikového faktoru pracovních podmínek zátěž teplem spadat do kategorie třetí nebo čtvrté“ vzhledem k tomu, že přítomnost ochranného prostředku na obličeji takové osoby by ji mohla ohrozit na zdraví.

Výjimka podle písm. s) se vztahuje na „zákazníky provozoven stravovacích služeb v době konzumace potravin a pokrmů včetně nápojů, a to za podmínky, že zákazník sedí u stolu“ vzhledem k tomu, že jinak nelze konzumovat potraviny a pokrmy a zákazník se nachází v stabilní pozici, kdy představuje pro své okolí menší riziko.

Výjimka podle písm. t) se vztahuje na „osoby cestující v prostředcích veřejné dopravy po dobu nezbytně nutnou ke konzumaci potravin a pokrmů včetně nápojů“ vzhledem k tomu, že jinak nelze konzumovat potraviny a pokrmy, a i v případě cestování je třeba umožnit konzumaci potravin a pokrmů po dobu nezbytně nutnou, neboť by jinak mohly být některé osoby ohroženy na zdraví.

Výjimka podle písm. u) se vztahuje na „snoubence v průběhu sňatečného obřadu a další osoby tomuto obřadu přítomné a osoby činící prohlášení o tom, že spolu vstupují do registrovaného partnerství, a další osoby tomuto prohlášení přítomné“ vzhledem k tomu, že se jedná o výjimečnou a vzácnou příležitost s omezeným počtem osob, kdy by přítomnost ochranného prostředku na obličeji narušila slavnostní ráz události.

Výjimka podle písm. v) se vztahuje na „osoby po dobu nezbytně nutnou pro pořízení jejich portrétní fotografie, popř. fotografie novomanželů, včetně společné fotografie s členy domácnosti a dalšími blízkými osobami“ vzhledem k tomu, že by přítomnost ochranného prostředku na obličeji zamezila naplnění cíle pořízení fotografie.

Výjimka podle písm. w) se vztahuje na „sportovce nebo cvičící osoby v době tréninku, cvičení, zápasu, soutěže apod. včetně běhu a jízdy na kole ve venkovních prostorech, a to za podmínky, že se nachází alespoň 2 metry od jiné osoby, nejedná-li se o členy domácnosti, a ve vnitřních i venkovních prostorech, jedná-li se o osoby v době sportovní činnosti a přípravy na ni konané v rámci soutěží organizovaných sportovními svazy, pokud konají tyto sportovní činnosti v rámci výkonu zaměstnání, výkonu podnikatelské nebo jiné obdobné činnosti; toto obdobně platí pro osoby trenérů a rozhodčích účastnících se těchto činností, a ve vnitřních prostorech, jedná-li se o osoby v době sportovní činnosti a přípravy na ni konané v rámci soutěží organizovaných sportovními svazy, která pro ně není výkonem zaměstnání či podnikatelské činnosti, pokud sportovec či sportovci v případě individuálních sportů, nebo všichni členové týmu v rámci kolektivních sportů, absolvovali s negativním výsledkem RT-PCR na přítomnost viru SARS-CoV-2 nebo antigenní test na přítomnost antigenu viru SARS-CoV-2, který není starší 48 hodin, toto neplatí v případě, že se jedná o pravidelnou a dlouhodobě probíhající sportovní činnost či přípravu na ni v rozsahu alespoň dvakrát týdně, kdy je třeba absolvovat pravidelné vyšetření na přítomnost viru SARS-CoV-2 nebo jeho antigenu v intervalu nejdéle jednou za 5 dní; toto obdobně platí pro osoby trenérů a rozhodčích účastnících se těchto činností“ vzhledem k tomu, že přítomnost ochranného prostředku na obličeji zásadně komplikuje tuto činnost s tím, že ve vnitřních prostorech, kde hrozí přenos nákazy významně více, se tato výjimka stanoví pouze pro profesionální sportovce, kteří prochází pravidelným testováním na přítomnost viru SARS-CoV-2, a amatérské sportovce za podmínky, že také prochází testováním na přítomnost viru SARS-CoV-2 nebo přítomnost antigenu viru SARS-CoV-2.

Výjimka podle písm. x) se vztahuje na „osoby v prostorech vnitřních umělých koupališť, kterými jsou plavecký bazén, koupelový bazén, bazén pro kojence a batolata a brouzdaliště, lázeňských a léčebných bazénů a saun“ vzhledem k tomu, že by přítomnost ochranného prostředku na obličeji zásadně komplikovala tuto činnost a mohla by znamenat i ohrožení na zdraví osob na koupališti.

Všem zaměstnavatelům se stanoví povinnost vybavit zaměstnance ochrannými prostředky dýchacích cest, a takovými, které podle tohoto mimořádného opatření musí používat k ochraně dýchacích cest, a to v dostatečném počtu na každou pracovní směnu. Toto neplatí, pokud zaměstnanec v době výkonu práce a v souvislosti s výkonem práce nepřichází do fyzického kontaktu s jinými osobami, jako je např. výkon práce na dálku mimo pracoviště zaměstnavatele.

doc. MUDr. Jan Blatný, Ph.D.
ministr zdravotnictví
podepsáno elektronicky



Praha 6. dubna 2021

Č. j.: MZDR 14592/2021-1/MIN/KAN



MZDRX01FDPDP

MIMOŘÁDNÉ OPATŘENÍ

Ministerstvo zdravotnictví jako správní úřad příslušný podle § 80 odst. 1 písm. g) zákona č. 258/2000 Sb., o ochraně veřejného zdraví a o změně některých souvisejících zákonů, ve znění pozdějších předpisů (dále jen „zákon č. 258/2000 Sb.“), nařizuje postupem podle § 69 odst. 1 písm. i) a odst. 2 zákona č. 258/2000 Sb. k ochraně obyvatelstva a prevenci nebezpečí vzniku a rozšíření onemocnění COVID-19 způsobené novým koronavirem SARS-CoV-2 toto mimořádné opatření:

I.

Osobě, která je uchazečem o střední vzdělávání (dále jen „uchazeč“), se umožní osobní přítomnost na školní přijímací zkoušce, jednotné přijímací zkoušce nebo talentové zkoušce (dále jen „přijímací zkouška“), nejedná-li se o přijímací zkoušku konanou distanční formou, pouze pokud

- a) nemá příznaky onemocnění COVID-19, a
- b) doloží před přijímací zkouškou negativní výsledek neinvazivního preventivního antigenního testu na přítomnost antigenu viru SARS-CoV-2 nebo neinvazivního preventivního RT-PCR testu na přítomnost viru SARS-CoV-2 provedených ve škole, které si provedl sám nebo které mu byly provedeny laickou osobou v posledních 7 dnech před konáním přijímací zkoušky, není-li dále stanoveno jinak.

II.

Doklad podle čl. I písm. b) může uchazeč nahradit

- a) dokladem o tom, že uchazeč prodělal laboratorně potvrzené onemocnění COVID-19 a uplynula doba izolace podle platného mimořádného opatření Ministerstva zdravotnictví a od prvního pozitivního POC antigenního testu na přítomnost antigenu viru SARS-CoV-2 nebo RT-PCR testu na přítomnost viru SARS-CoV-2 neuplynulo více než 90 dní,
- b) dokladem vydaným poskytovatelem zdravotních služeb o negativním výsledku POC antigenního testu na přítomnost antigenu viru SARS-CoV-2, nebo RT-PCR testu na přítomnost viru SARS-CoV-2, který byl proveden v posledních 7 dnech, nebo
- c) certifikátem Ministerstva zdravotnictví ČR o provedeném očkování proti onemocnění COVID-19, pokud od aplikace druhé dávky očkovací látky v případě dvoudávkového schématu podle souhrnu údajů o léčivém přípravku (dále jen „SPC“) uplynulo nejméně 14 dní, nebo od aplikace první dávky očkovací látky v případě jednodávkového schématu podle SPC uplynulo nejméně 14 dnů.

III.

V případě, že je uchazeč žákem školy, je tento uchazeč oprávněn pro účely účasti na přijímacím řízení podrobit se testování podle čl. I písm. b) ve škole, ve které je žákem.

IV.

Škola, ve které je uchazeč žákem, je povinna provést na jeho žádost preventivní test podle čl. I písm. b) ve škole a vydat o výsledku testu doklad.

V.

Střední škola nebo konzervatoř, na kterou se uchazeč hlásí, může provést preventivní test podle čl. I písm. b) před přijímací zkouškou a vydat o výsledku testu doklad.

VI.

Škola bez zbytečného odkladu nejpozději v den získání výsledků testů elektronicky nahlásí agregované údaje o provedeném testování u dítěte, žáka, studenta nebo uchazeče podle čl. I do aplikace COVID forms App. Hlášení obsahuje minimálně kontaktní osobu, typ testu, celkový počet testovaných osob, počet osob s pozitivním výsledkem testu, počet osob s negativním výsledkem testu a počet neprůkazných testů.

VII.

Škola, která organizuje přijímací zkoušku, kontroluje, zda uchazeč splňuje podmínky podle čl. I a II. Pokud uchazeč nepředloží doklad podle čl. I nebo II, škola mu účast na přijímací zkoušce neumožní.

VIII.

V případě, že má uchazeč právo u přijímací zkoušky na přítomnost podporující osoby nebo jiné osoby, musí tato osoba předložit doklad podle čl. II, jinak škola účast takové osoby na přijímací zkoušce neumožní.

IX.

1. Zákonný zástupce dítěte, žáka nebo uchazeče nebo uchazeč je povinen telefonicky nebo jiným obvyklým dálkovým způsobem informovat o pozitivním výsledku testu podle čl. I písm. b) poskytovatele zdravotních služeb v oboru všeobecné praktické lékařství nebo praktické lékařství pro děti a dorost.

2. Všem osobám s pozitivním výsledkem preventivního antigenního testu na přítomnost antigenu viru SARS-CoV-2 podle čl. I písm. b) se nařizuje absolvovat konfirmační RT-PCR test na přítomnost viru SARS-CoV-2.

3. Poskytovatel zdravotních služeb v oboru všeobecné praktické lékařství nebo praktické lékařství pro děti a dorost je v případě pozitivního výsledku preventivního antigenního testu na přítomnost antigenu viru SARS-CoV-2 podle čl. I písm. b) povinen rozhodnout o provedení konfirmačního vyšetření metodou RT-PCR a vyplnit elektronickou žádanku k tomuto vyšetření. V případě pozitivního výsledku preventivního RT-PCR testu na přítomnost viru SARS-CoV-2 podle čl. I písm. b) postupuje podle mimořádného opatření Ministerstva zdravotnictví o nařizování izolace a karantény.

X.

Toto mimořádné opatření nabývá platnosti 26. dubna 2021.

Odůvodnění

Nová mutace viru SARS-CoV-2 B.1.1.7 (tzv. britská varianta), která se šíří v populaci přibližně o 40 až 70 % rychleji, je jednou z příčin nepříznivého trendu vývoje epidemie nemoci COVID-19, který je charakterizován nárůstem počtu nových případů onemocnění. Varianta B.1.351 (tzv. jihoafrická varianta) se výrazně šíří především v zemích regionu jižní Afriky. Evropské středisko pro prevenci a kontrolu nemocí (ECDC) předpokládá rozšíření této varianty i v dalších zemích světa. Dle hodnocení ECDC varianta viru B.1.351 vykazuje až o 50 % vyšší nakažlivost a také nižší citlivost na doposud dostupné očkovací látky, což může nepříznivě ovlivnit efekt vakcinace proti COVID-19. Šíření této varianty bylo již zaznamenáno ve více než 60 zemích světa. Prozatímní informace potvrzují, že i mutace viru SARS-CoV-2 P.1 (tzv. brazilská varianta) je více nakažlivá než původní kmen viru. Aktuálně se jako problematický jeví nedostatek informací o efektivitě v současnosti dostupných vakcín na nové mutace viru SARS-CoV-2.

Nezbytnou součástí protiepidemických opatření je provádění preventivního screeningového vyšetření na přítomnost viru SARS-CoV-2, s cílem odhalit infikované osoby, které mají jen minimální, nebo žádné příznaky infekce, a přitom mohou být zdrojem nákazy pro další osoby, aniž by si toho byly vědomy.

V zájmu snížení rizika přenosu nákazy je stanovena povinnost nechat se otestovat a předložit výsledek negativního testu jako podmínka pro přístup k přijímací zkoušce.

Účelem testování je ochrana veřejného zdraví. Povinnost podstoupit test je velmi malým zásahem do sféry uchazeče ve srovnání se snížením rizika nákazy dalších uchazečů, kteří budou vykonávat zkoušku na stejném místě v epidemiologicky významné době. Případný přenos nákazy SARS-CoV-2 na epidemiologicky významné kontakty uchazečů zvyšuje riziko delšího přetrvávání nepříznivého trendu ve výskytu nemoci COVID-19. Toto riziko je dále potencováno faktem, že uchazeči o studium na střední škole mnohdy pocházejí z různých okresů nebo krajů.

V reakci na vyhlášení nového nouzového stavu dne 26. února 2021 a pokračování zákazu osobní přítomnosti žáků základních škol vzhledem k nepříznivé epidemiologické situaci, provedlo Ministerstvo školství, mládeže a tělovýchovy prostřednictvím opatření obecné povahy několik úprav v procesu konání přijímacích zkoušek na střední školy v tomto školním roce.

Přijímací zkoušky do čtyřletých oborů vzdělání s maturitní zkouškou, oborů vzdělání bez maturitní zkoušky a nástaveb probíhají v letošním školním roce v termínu od 3. do 19. května 2021. Každý uchazeč mohl podat přihlášku na dvě střední školy nebo do dvou oborů vzdělání téže školy. Ředitel školy vyhlásil v kritériích přijímacího řízení k 31. lednu 2021, zda bude škola konat školní přijímací zkoušku, v případě oborů s maturitní zkouškou, zda bude konat navíc i jednotnou přijímací zkoušku. Pokud škola s oborem vzdělání s maturitní zkouškou jednotnou přijímací zkoušku nekoná, musí konat vždy školní přijímací zkoušku a zároveň takový uchazeč koná dvakrát jednotnou přijímací zkoušku na škole, kterou má také uvedenu v přihlášce a která jednotnou přijímací zkoušku koná. Téměř každý uchazeč o střední vzdělání s maturitní zkouškou se tedy účastní přijímacího řízení ve dvou středních školách minimálně ve dvou termínech, v některých případech v termínech třech (koná-li dvakrát jednotnou přijímací zkoušku v jedné škole a školní přijímací zkoušku ve škole druhé). Jednotná přijímací zkouška se koná v prvním řádném termínu 3. května 2021, v druhém řádném termínu 4. května 2021. Pro uchazeče, kteří se řádně omluví do tří dnů řediteli školy z řádného termínu a ředitel omluvu uzná, se koná náhradní termín jednotné přijímací zkoušky ve dnech 2. a 3. června 2021.

Přijímací zkoušky do šestiletých a osmiletých gymnázií se konají ve formě jednotné přijímací zkoušky, která může být doplněna školní přijímací zkouškou ve stejný den, jako se koná zkouška jednotná (není-li školní přijímací zkouška konána distanční formou). První řádný termín jednotné přijímací zkoušky do víceletých gymnázií se koná 5. května 2021, druhý řádný termín se koná 6. května 2021. Náhradní termíny se konají stejně jako v případě čtyřletých oborů vzdělání s maturitní zkouškou a nástaveb v termínu 2. a 3. června 2021.

V případě čtyřletých oborů vzdělání s maturitní zkouškou se k prvnímu (3. května 2021) i druhému (4. května 2021) řádnému termínu jednotné přijímací zkoušky v letošním školním roce přihlásilo téměř 61 tisíc uchazečů. V průběhu období od 5. do 19. května 2021 k tomu dojde k pohybu několika dalších tisíc uchazečů konajících školní přijímací zkoušky bez jednotné přijímací zkoušky. V případě víceletých gymnázií se k prvnímu řádnému termínu (5. května 2021) přihlásilo téměř 23 tisíc uchazečů, k druhému řádnému termínu (6. května 2021) se přihlásilo více než 17 tisíc uchazečů. V průběhu čtyř dnů konání jednotné přijímací zkoušky tedy dojde k pohybu téměř 162 tisíc uchazečů, k čemuž je potřeba připočíst další přesuny pro účely konání školních přijímacích zkoušek, a to vše v rámci i několika různých okresů.

V extrémním případě nastane v tomto školním roce situace, kdy se na jeden termín na jednu školu hlásí, a tudíž dostaví k vykonání zkoušek až 485 uchazečů.

Z výše uvedeného vyplývá, že je třeba průběh přijímacího řízení zajistit tak, aby riziko nákazy virem SARS-CoV-2 bylo co nejnižší. Z uvedeného důvodu je tímto mimořádným opatřením stanoveno, že se uchazeči o střední vzdělání umožní přítomnost na přijímací zkoušce pouze za předpokladu, že nevykazuje příznaky onemocnění COVID-19, a že před konáním zkoušky předloží potvrzení o negativním výsledku POC antigenního testu na přítomnost antigenu viru SARS-CoV-2 nebo RT-PCR testu na přítomnost viru SARS-CoV-2, provedených ve škole, již je žákem, a to nejdéle v posledních 7 dnech.

Toto potvrzení může být nahrazeno také dokladem o tom, že uchazeč prodělal laboratorně potvrzené onemocnění COVID-19, uplynula stanovená doba izolace a od prvního pozitivního POC antigenního testu na přítomnost antigenu viru SARS-CoV-2 nebo RT-PCR testu na přítomnost viru SARS-CoV-2 neuplynulo více než 90 dní, dále dokladem vydaným poskytovatelem zdravotních služeb o negativním výsledku POC antigenního testu na přítomnost antigenu viru SARS-CoV-2 nebo RT-PCR testu na přítomnost viru SARS-

CoV-2, který byl proveden v posledních 7 dnech, nebo certifikátem Ministerstva zdravotnictví ČR o provedeném očkování proti onemocnění COVID-19, pokud od aplikace druhé dávky očkovačící látky v případě dvoudávkového schématu podle souhrnu údajů o léčivém přípravku (dále jen „SPC“) uplynulo nejméně 14 dní, nebo od aplikace první dávky očkovačící látky v případě jednodávkového schématu podle SPC uplynulo nejméně 14 dnů.

Žák má právo toto testování požadovat ve škole, již je žákem a škola má povinnost testování žákovi poskytnout a vydat mu o tom doklad.

Střední škola, kam se žák hlásí, může umožnit provedení testu bezprostředně před zkouškou. Povinnost toto provádět však nemá.

Vydané doklady kontroluje střední škola před vpuštěním žáků do budovy školy k vykonání přijímací zkoušky. Bez předloženého dokladu nebude uchazeči konání zkoušky umožněno.

Stejný doklad musí obdobně předložit i další osoby účastnící se zkoušky spolu s uchazečem (podporující osoba).

doc. MUDr. Jan Blatný, Ph.D.
ministr zdravotnictví
podepsáno elektronicky



Praha 6. dubna 2021

Č. j.: MZDR 14592/2021-3/MIN/KAN



MZDRX01FDQ4R

MIMOŘÁDNÉ OPATŘENÍ

Ministerstvo zdravotnictví jako správní úřad příslušný podle § 80 odst. 1 písm. g) zákona č. 258/2000 Sb., o ochraně veřejného zdraví a o změně některých souvisejících zákonů, ve znění pozdějších předpisů (dále jen „zákon č. 258/2000 Sb.“), nařizuje postupem podle § 69 odst. 1 písm. i) a odst. 2 zákona č. 258/2000 Sb. k ochraně obyvatelstva a prevenci nebezpečí vzniku a rozšíření onemocnění COVID-19 způsobené novým koronavirem SARS-CoV-2 toto mimořádné opatření:

I.

Dítěti, žákovi nebo studentovi, kterému není jiným mimořádným opatřením nebo krizovým opatřením zakázána osobní přítomnost na vzdělávání a který je dítětem nebo žákem mateřské školy, základní školy, základní školy speciální, oboru vzdělání Praktická škola jednoletá nebo Praktická škola dvouletá, žákem nebo studentem účastnícím se praktického vyučování nebo praktické přípravy na střední škole nebo vyšší odborné škole, žákem školy nebo studentem vyšší odborné školy, který se účastní skupinové konzultace nebo závěrečných zkoušek, maturitních zkoušek nebo absolutorií, se v dané škole umožňuje osobní přítomnost pouze tehdy, pokud

- a) nemá příznaky onemocnění COVID-19, a
- b) podstoupil ve frekvenci stanovené podle čl. III vyšetření prostřednictvím neinvazivního preventivního antigenního testu na přítomnost antigenu viru SARS-CoV-2, který si provedl sám nebo které mu byly provedeny jinou osobou a které mu poskytla škola (dále jen „preventivní antigenní test“), a prokáže se negativním výsledkem tohoto vyšetření, není-li ve čl. II stanoveno jinak.

Omezení podle věty první se nevztahuje na individuální konzultace a individuální prezenční výuku. Škola může pro preventivní testování použít pouze testy určené pro sebetestování nebo Ministerstvem zdravotnictví povolené k použití laickou osobou.

II.

Podmínka podle čl. I písm. b) se považuje za splněnou, pokud osoba doloží, že

- a) prodělala laboratorně potvrzené onemocnění COVID-19, uplynula u ní doba izolace podle platného mimořádného opatření Ministerstva zdravotnictví a od prvního pozitivního POC antigenního testu na přítomnost antigenu viru SARS-CoV-2 nebo RT-PCR testu na přítomnost viru SARS-CoV-2 neuplynulo více než 90 dní,
- b) má negativní výsledek POC antigenního testu na přítomnost antigenu viru SARS-CoV-2 nebo RT-PCR testu na přítomnost viru SARS-CoV-2, které nejsou starší 48 hodin, a které byly provedeny poskytovatelem zdravotních služeb podle aktuálně platného mimořádného opatření Ministerstva zdravotnictví k provádění testů, nebo

- c) má vystavený certifikát Ministerstva zdravotnictví ČR o provedeném očkování proti onemocnění COVID-19, a od aplikace druhé dávky očkovací látky v případě dvoudávkového schématu podle souhrnu údajů o léčivém přípravku (dále jen „SPC“) uplynulo nejméně 14 dní, nebo od aplikace první dávky očkovací látky v případě jednodávkového schématu podle SPC uplynulo nejméně 14 dnů.

III.

Preventivní testování se ve školách provádí ode dne 12. dubna 2021. Preventivní antigenní test se provádí s frekvencí dvakrát týdně s tím, že první test se provede první den osobní přítomnosti dítěte, žáka nebo studenta ve škole v týdnu a mezi jednotlivými termíny testování v jednom týdnu jsou minimálně 2 a maximálně 3 pracovní dny. Preventivní test se vždy provádí bezprostředně po příchodu do školy. Nebude-li dítě, žák nebo student přítomen v den termínu testování ve škole, testování se provede v den jeho příchodu.

IV.

V případě, že výsledek preventivního testu podle čl. I je pozitivní, je škola povinna kontaktovat zákonného zástupce dítěte nebo žáka a sdělit mu výsledek preventivního testu. Škola vystaví dítěti, žákovi nebo studentovi potvrzení o pozitivním výsledku testu s uvedením dne a času provedení testu. Dítě, žák nebo student je povinen bezodkladně opustit školu; v případě dítěte nebo žáka, který nemůže samostatně opustit školu, je škola povinna bezodkladně zajistit jeho oddělení od ostatních osob a zákonný zástupce nebo jiný doprovod je povinen jej ve škole vyzvednout. Zákonný zástupce dítěte nebo žáka nebo žák nebo student je povinen telefonicky nebo jiným obvyklým dálkovým způsobem informovat o pozitivním výsledku testu poskytovatele zdravotních služeb v oboru všeobecného praktického lékařství nebo praktického lékařství pro děti a dorost.

V.

Pokud má dítě, žák nebo student pozitivní výsledek

- a) RT-PCR testu na přítomnost viru SARS-CoV-2, nebo
- b) POC antigenního testu na přítomnost antigenu viru SARS-CoV-2 a má příznaky onemocnění COVID-19,

a byl 2 dny před provedením testu nebo 2 dny po provedení testu osobně přítomen ve škole, je zákonný zástupce dítěte nebo žáka nebo žák nebo student povinen nahlásit škole tento pozitivní výsledek testu; za okamžik provedení testu se považuje v případě RT-PCR testu okamžik odběru vzorku, a jde-li o konfirmační RT PCR test prováděný na základě pozitivního výsledku antigenního testu na přítomnost antigenu viru SARS-CoV-2 (včetně preventivního antigenního testu), pak okamžik provedení antigenního testu.

VI.

1. V případě, že dítě, žák nebo student má pozitivní výsledek preventivního antigenního testu, tak se dítěti, žákovi nebo studentovi, který byl 2 dny před provedením tohoto testu nebo 2 dny po jeho provedení v jedné třídě nebo skupině s tímto dítětem, žákem nebo studentem,

- a) neumožňuje osobní přítomnost na vzdělávání po dobu do zjištění výsledku konfirmačního RT-PCR testu na přítomnost viru SARS-CoV-2 dítěte, žáka nebo studenta s pozitivním výsledkem preventivního antigenního testu,
- b) opětovně umožňuje osobní přítomnost na vzdělávání v případě, že dítě, žák nebo student s pozitivním výsledkem preventivního antigenního testu doloží negativní výsledek konfirmačního RT-PCR testu na přítomnost viru SARS-CoV-2.

2. Ustanovení odstavce 1 platí obdobně pro děti, žáky nebo studenty v případě, kdy pozitivní výsledek preventivního antigenního testu provedeného podle jiného mimořádného opatření Ministerstva zdravotnictví měl pedagogický pracovník, který 2 dny před provedením testu nebo 2 dny po provedení testu osobně poskytoval vzdělávání dětem, žákům nebo studentům v dané třídě nebo skupině.

VII.

Škola bezodkladně zašle příslušné krajské hygienické stanici nebo Hygienické stanici hlavního města Prahy (dále jen „krajská hygienická stanice“) seznam dětí, žáků nebo studentů, kteří byli ve škole v kontaktu ve dnech uvedených v čl. V s jiným dítětem, žákem, studentem nebo pedagogickým pracovníkem, který měl pozitivní výsledek RT-PCR testu na přítomnost viru SARS-CoV-2 nebo pozitivní výsledek POC antigenního testu na přítomnost antigenu viru SARS-CoV-2 a má příznaky onemocnění COVID-19. Krajská hygienická stanice nařídí dětem, žákům a studentům ze seznamu podle věty první karanténu a dále postupuje podle mimořádného opatření Ministerstva zdravotnictví o nařizování izolace a karantény.

VIII.

Poskytovatel zdravotních služeb v oboru všeobecné praktické lékařství nebo praktické lékařství pro děti a dorost je v případě, že je informován o pozitivním výsledku preventivního testu podle čl. I, povinen rozhodnout o provedení konfirmačního vyšetření metodou RT-PCR a vyplnit elektronickou žádanku k tomuto vyšetření.

IX.

Všem osobám s pozitivním výsledkem preventivního testu podle čl. I se nařizuje absolvovat konfirmační RT-PCR test na přítomnost viru SARS-CoV-2

X.

Škola bez zbytečného odkladu v den získání výsledků testů elektronicky nahlásí agregované údaje o provedeném testování u dítěte, žáka nebo studenta podle čl. I do aplikace COVID forms App. Hlášení obsahuje minimálně kontaktní osobu, typ testu, celkový počet testovaných osob, počet osob s pozitivním výsledkem testu, počet osob s negativním výsledkem testu a počet neprůkazných testů.

XI.

Škola před zahájením preventivního testování podle tohoto mimořádného opatření informuje všechny dotčené děti, žáky a studenty a jejich zákonné zástupce a dotčené zaměstnance o způsobu provádění testování a o pravidlech uvedených v tomto mimořádném opatření.

XII.

Pokud je žák nebo student před příchodem do školy ubytován ve školském výchovném a ubytovacím zařízení, nebo pokud je dítě nebo žák před příchodem do školy vzděláván ve školní družině, pak se preventivní testování provádí v tomto školském výchovném a ubytovacím zařízení nebo školní družině bezprostředně po příchodu do tohoto zařízení nebo do školní družiny. Školské výchovné a ubytovací zařízení nebo školní družina informuje o výsledku testování bez zbytečného odkladu školu dítěte, žáka nebo studenta. Testování v školském výchovném a ubytovacím zařízení nebo školní družině nahrazuje testování provedené školou, je-li nejbližší termín testování ve škole do 48 hodin ode dne testování ve školském výchovném a ubytovacím zařízení nebo školní družině.

XIII.

1. Pokud má žák nebo student ubytovaný ve školském výchovném a ubytovacím zařízení pozitivní výsledek preventivního testu, postupuje se obdobně podle čl. IV s tím, že nelze-li jinak, nemusí školské výchovné a ubytovací zařízení ubytovaný žák nebo student opustit. Jinak se na testování a důsledky testování ve školském výchovném a ubytovacím zařízení vztahují obdobně čl. I až III, V, VIII až XI, XVI, XVII. Čl. VI a VII se použijí přiměřeně na ubytované, kteří byli v přímém osobním kontaktu s ubytovaným s pozitivním výsledkem preventivního testu.

2. Pokud má žák ve školní družině pozitivní výsledek preventivního testu, postupuje se obdobně podle čl. IV. Jinak se na testování a důsledky testování ve školní družině vztahují obdobně čl. I až III, V, VIII až XI, XVI, XVII. Čl. VI a VII se použijí s tím, že se věc řeší společně se situací homogenní třídy nebo skupiny ve škole.

XIV.

Pokud je ve školském výchovném a ubytovacím zařízení ubytován žák nebo student, kterému není jiným mimořádným opatřením umožněna osobní přítomnost na vzdělávání, nařizuje se takovému žákovi nebo studentovi podrobit se v tomto zařízení preventivnímu testování preventivním antigenním testem, které si žák nebo student provede v zařízení sám nebo který mu provede laická osoba. Jinak se postupuje podle čl. XIII odstavce 1.

XV.

Pokud je dítě, žák nebo student přijímán do zařízení pro výkon ústavní a ochranné výchovy nebo do zařízení pro preventivně výchovnou péči za účelem celodenních nebo internátních služeb, nebo pokud se dítě, žák nebo student vrací do těchto zařízení z vícedenní nepřítomnosti, nařizuje se od 12. dubna 2021 takovému dítěti, žákovi nebo studentovi podrobit se jednorázově preventivnímu testování preventivním antigenním testem podle čl. I, který si dítě, žák nebo student provede sám nebo který mu provede laická osoba. Je-li

výsledek preventivního testu pozitivní, zařízení bezodkladně kontaktuje zákonného zástupce žáka a poskytovatele zdravotních služeb v oboru všeobecného praktického lékařství nebo praktického lékařství pro děti a dorost a zajistí oddělení dítěte, žáka nebo studenta od ostatních osob a vystaví dítěti, žákovi nebo studentovi potvrzení o pozitivním výsledku testu s uvedením dne a času provedení testu. Dále se na tyto případy vztahuje čl. II, VII, VIII a IX.

XVI.

Škola nebo školské zařízení zajistí, aby všichni zaměstnanci a osoby podílející se na testování používaly osobní ochranné pomůcky dýchacích cest přidělené zaměstnavatelem, a to respirátor nebo obdobný prostředek (vždy bez výdechového ventilu) naplňující minimálně všechny technické podmínky a požadavky (pro výrobek), včetně filtrační účinnosti alespoň 95 % dle příslušných norem (např. FFP2/KN 95).

XVII.

Škola nebo školské zařízení může nahradit testování antigenními testy na stanovení přítomnosti antigenu viru SARS-CoV-2 testováním testy RT-PCR na přítomnost viru SARS-CoV-2, pokud disponuje neinvazivními diagnostickými zdravotnickými prostředky in vitro pro provedení samoodběru určenými pro následné provedení testu RT-PCR a pokud má provedení testu RT-PCR zajištěné u poskytovatele zdravotních služeb uvedeného v seznamu vyšetřujících laboratoří Státního zdravotního ústavu (<http://www.szu.cz/tema/prevence/laboratorni-vysetrovani-puvodce-covid-19>). Čl. I až V a VII, X až XIV a XVI se použijí obdobně s tím, že preventivní testování se provádí s frekvencí jedenkrát v týdnu, přičemž první testování škola nebo školské zařízení provede současně i preventivními antigenními testy, a s tím, že tento neinvazivní preventivní RT-PCR nelze nahradit doložením výsledku POC antigenního testu na přítomnost antigenu viru SARS-CoV-2 provedeného poskytovatelem zdravotních služeb. Poskytovatel zdravotních služeb v oboru všeobecné praktické lékařství nebo praktické lékařství pro děti a dorost, který byl informován o pozitivním výsledku preventivního RT-PCR testu podle věty první, postupuje podle mimořádného opatření Ministerstva zdravotnictví o nařizování izolace a karantény.

XVIII.

Toto mimořádné opatření se netýká škol zřizovaných Ministerstvem spravedlnosti a škol zřízených při zařízení pro výkon ústavní nebo ochranné výchovy a mateřských škol při zdravotnickém zařízení a základních škol při zdravotnickém zařízení.

XIX.

Toto mimořádné opatření nabývá platnosti dnem jeho vydání.

Odůvodnění:

Jiné mimořádné opatření Ministerstva zdravotnictví v zájmu ochrany veřejného zdraví i nadále stanovuje, s definovanými výjimkami, zákaz osobní přítomnosti dětí, žáků a studentů na vzdělávání ve školních zařízeních.

Prevence závažných infekčních onemocnění, která se přenášejí cestou kontaminovaných kapének (aerosolu) spočívá v předcházení zvýšené koncentrace osob zejména v uzavřených prostorách. Prevenci dalšího šíření infekčních onemocnění se vzdušným mechanismem přenosu původce lze posílit dodržováním opatření, která omezují osobní kontakt v místech zvýšené koncentrace osob. Je proto potřebné použít nástroje k zajištění kontroly a řízení pohybu a provozu v takových místech.

Jedním z významných opatření je omezení kontaktů mezi jednotlivými osobami a omezení pohybu osob na nezbytné minimum. Ve školách a školských zařízeních dochází k intenzivním kontaktům mezi jednotlivými dětmi/žáky/studenty a pedagogickými pracovníky. S docházkou do škol a školských zařízení je spojena i související zvýšená mobilita a frekvence sociálních kontaktů při dopravě. Z důvodu uzavření škol jsou i tyto sociální kontakty omezeny.

Výše uvedené potvrzuje například studie *Ranking the effectiveness of worldwide COVID-19 government interventions*¹, ve které se mj. uvádí, že nejnovější relevantní vědecké údaje řadí toto nefarmakologické opatření (non-pharmaceutical intervention, NPI) mezi nejúčinnější nástroje, kterými může společnost, nad rámec farmakologických opatření (vakcinace a léčebné postupy), zamezovat dalšímu šíření nákazy. Podle studie představuje uzavření vzdělávacích institucí druhé nejúčinnější nefarmakologické opatření (prvním je omezení shromažďování), přičemž na škále účinnosti od 0 % do 100 % přiřkla studii tomuto opatření účinnost dosahující 73 % a současně v absolutních číslech schopnost snížit efektivní reprodukční číslo R_t v o 0.15 až 0.21. Další relevantní data dané studie rovněž jasně prokazují, že uzavření škol má pozitivní vliv na snižování výskytu nákazy a s ní souvisejících úmrtí až o 60 %.

K obdobnému kategorickému závěru, tj. k jednoznačnému konstatování klíčového významu uzavření škol v boji proti šíření nákazy, se přiklání rovněž studie *Inferring the effectiveness of government interventions against COVID-19*², ve které se mj. uvádí, že souběžné uzavření škol a univerzit má potenciál pro snížení efektivního reprodukčního čísla R_t o 38 %, což ve srovnání odpovídá přibližně účinku, jež přineslo omezení shromažďování osob v počtu nad deset jedinců (toto opatření dosáhlo výsledku 42 %) a uzavření rizikových provozů (toto opatření dosáhlo výsledku 27 %). Tato studie dále uvádí, že i přes skutečnost, že mladí lidé ve věku od 12 do 25 let věku mají často zcela asymptomatický průběh onemocnění, množství jimi vylučovaného viru se od zbytku populace nikterak zásadně neliší, což představuje v kombinaci se zvýšenou mobilitou a množstvím sociálních kontaktů této věkové kategorie zásadní hrozbu pro zdraví a životy těchto skupin obyvatel, jež jsou ve zvýšené míře ohroženy závažným průběhem nemoci COVID-19. Současně dle citované studie zkušenosti s otevřením vysokých škol ve Velké Británii jednoznačně ukázaly, že i přes výrazná současně přijatá bezpečnostní opatření došlo po tomto rozvolnění v září roku 2020 k zásadnímu rozšíření nákazy v řádu desítek tisíc nově nakažených denně. V souhrnu rovněž dle studie platí, že jestliže by výskyt nákazy COVID-19 bez přijetí jakýchkoliv nefarmakologických opatření odpovídal v průměru efektivnímu reprodukční číslo R_t o hodnotě okolo 3.3, pak souběžné uzavření rizikových provozů, uzavření škol a univerzit a omezení shromažďování osob v počtu nad deset jedinců, by bylo prokazatelně mělo potenciál snížit hodnotu efektivního reprodukčního čísla R_t pod hodnotu 1.0, tedy na hodnotu spojenou s výhledovým poklesem počtu nově nakažených.

Význam vzdělávání a práva na vzdělání a délka trvání omezení ve školství však vedou k potřebě najít cesty opětovného umožnění prezenčního vzdělávání. Vždy však musí být brána na zřetel ochrana veřejného zdraví.

Při setrvalé nepříznivé epidemiologické situaci v České republice je nezbytné při jakémkoliv uvolnění opatření ve školství využívat veškeré dostupné nástroje ke snižování rizika dalšího šíření nákazy.

Uvolňování musí být tedy pozvolné. Proto se v první fázi uvolňují prostřednictvím jiným mimořádným opatřením Ministerstva zdravotnictví jen některé segmenty školství.

Toto mimořádné opatření z důvodu co nejefektivnějšího předcházení rizika dalšího šíření koronaviru podmiňuje návrat dětí, žáků a studentů k prezenčnímu vzdělávání negativním testem na přítomnost antigenu viru SARS-CoV-2 provedeného samoodběrem prostřednictvím antigenního testu, případně RT-PCR testu.

Ministerstvo zdravotnictví je oprávněno podle ustanovení § 69 odst. 1 písm. i) zákona č. 258/2000 Sb. zakázat nebo nařídit další určité činnosti k likvidaci epidemie nebo nebezpečí jejího vzniku. Touto činností může být také strpění podrobení se testování jako podmínky účasti na prezenční výuce. Obdobný názor zastává také Městský soud v Praze, který ve svém rozsudku č.j. 11 A 127/2020-77 stanovil, že *pod pojmy „likvidace epidemie“ nebo „likvidace nebezpečí vzniku epidemie“ je nutno spatřovat určitý proces, který vyžaduje postupné kroky směřující k tomuto cíli. Pod uvedené pojmy je tedy nutno zařadit i takové jednání, které zmírňuje šíření epidemie, ale také jednání, které zamezí, aby epidemie v určitých objektech (zde sociální zařízení) vůbec vznikla. Soud má za to, že napadeným opatřením nebyla stanovena právní povinnost bez dostatečné opory v zákoně o ochraně veřejného zdraví, i restriktivní výklad vede k závěru, že opatření, ukládající testování určité skupiny zaměstnanců je s přihlédnutím k jeho charakteru a intenzitě zásahu do práce opatřením, které je ustanovením § 69 odst. 1 písm. i) zákona o ochraně veřejného zdraví předvídatelným. Jde o opatření, které je předvídáno zákonem a pohybuje se tedy v mezích zákona.“*

Městský soud v Praze v témže rozsudku dále uvádí, že *“odpůrce (Ministerstvo zdravotnictví) je oprávněn formou mimořádného opatření nařídit uzavření zdravotnických zařízení či uzavření zařízení sociálních služeb. Takové nařízení svým charakterem a mírou zásahu do práv a svobod adresátů nepochybně zasahuje výrazně intenzivněji, než je opatření, ukládající testování pracovníků zařízení sociálních služeb. Jestliže zákonodárce umožnil odpůrci nařídit uzavření uvedeného typu zařízení, nelze dovozovat, že by odpůrce nebyl oprávněn k vydání typově méně intenzivního opatření, které ukládá testování zaměstnanců těchto zařízení. Napadeným opatřením uložené testování není do navrhovatelkou specifikovaných práv a svobod zasahováno srovnatelně intenzivním způsobem, jde o úpravu podmínky pro výkon práv pro určitý okruh subjektů. Ačkoliv jde o omezení, které není zanedbatelné a subjektivně může být pocíťováno jako nepříjemné, má soud za to, že se nedotýká podstaty ústavně zaručených práv a svobod takovým způsobem, aby soud dospěl k závěru o nedostatku působnosti odpůrce.“ Stejnou argumentaci lze analogicky použít i v případě testování žáků studentů (a pedagogických pracovníků a ostatních zaměstnanců) ve školách a školských zařízeních, jelikož Ministerstvo zdravotnictví je také dle § 69 odst. 1 písm. b) zákona č. 258/2000Sb. oprávněno uzavřít školu nebo školské zařízení, stejně jako tomu je u sociálních zařízení v případě citovaného rozsudku. Toto mimořádné opatření je tedy méně invazivnější, než-li by bylo uzavření opatření, které by vedlo k uzavření škol a školských zařízení.*

Škola je povinna chránit zdraví dětí, žáků a studentů, ale i zaměstnanců školy (§ 29 odst. 2 školského zákona a § 101 a násl. zákoníku práce). I za běžného stavu, ale o to více za stávající pandemie, platí, že do školy nesmí chodit osoby, které vykazují známky akutního onemocnění.

Pokud se přesto ve škole žák vykazující známky akutního onemocnění objeví, měl by ředitel danou situaci řešit tak, že žáka izoluje od ostatních a kontaktuje zákonného zástupce, případně v závislosti na věku odchází žák sám (§ 7 zákona č. 258/2000 Sb.).

Nemoc COVID-19 však nemusí být doprovázena viditelnými příznaky. Proto, aby se předešlo situaci, kdy ve třídě (škole nebo školském zařízení) dojde ke kontaktu dětí, žáků nebo studentů s dítětem, žákem nebo studentem, který je infikován koronavirem SARS-CoV-2, aniž by o tom věděl, je vhodné využít nástroj pravidelného testování. Taktéž s přihlédnutím ke kritériím proporcionality, je toto mimořádné opatření legitimní, jelikož sice na jedné straně dochází k zásahu do práv osob tím, že je jim nařizováno pravidelné testování, ale na straně druhé existuje všeobecný zájem na ochraně zdraví osob a zájem na snížení přenosu nákazy mezi jednotlivými dětmi, žáky, studenty a zaměstnanci škol. Toto mimořádné opatření tedy splňuje požadavek kritéria proporcionality, jelikož cíl mimořádného opatření (ochrana zdraví osob, minimalizace šíření nákazy) převyšuje zásah do práv osob (povinné pravidelné neinvazivní testování), které toto opatření představuje.

Bez prevence šíření nemoci COVID-19 by škola nemusela být v současné situaci bezpečným prostředím a mohlo by kvůli uvolnění opatření ve školství docházet ke zhoršení celkové epidemiologické situace. Pokud by taková situace nastala, pak by došlo k ohrožení zdraví ostatních spolužáků, pedagogických pracovníků a dalších osob, které se s nimi stýkají ve škole i mimo školu.

Aby se tedy předešlo této situaci, umožňuje mimořádné opatření osobní přítomnost ve školách těm dětem, žákům nebo studentům, kteří budou testováni na přítomnost viru SARS-CoV-2 s negativním výsledkem. Děti, žáci a studenti se budou testovat sami pomocí antigenního testu, přičemž se nejedná o zdravotnický výkon.

Samotný test musí být neinvazivní povahy, čímž se rozumí takový typ testu, kterým se nevykonávají fyzicky nepříjemné úkony. Jedná se tedy o neinvazivní proces, kdy nedochází k zásahu do tělesné integrity osoby (§ 93 a násl. zákona č. 89/2012 Sb., občanský zákoník, ve znění pozdějších předpisů). Škola může namísto státem dodávaných antigenních testů zajistit dětem, žákům a studentům i RT-PCR testy, i zde se však bude muset jednat o testy, které si děti, žáci a studenti provedou sami, a musí se jednat o testy neinvazivní.

S ohledem na výše uvedené je tedy samotestování minimálním zásahem, přičemž však jeho zásadním přínosem je umožnění osobní přítomnosti vybraných skupin dětí, žáků a studentů ve školách. Pokud se dítě, žák nebo student z této vybrané skupiny odmítne sám otestovat, pak není možné, aby byl osobně přítomen na vzdělávání, protože zde není předpoklad toho, že není nemocen COVID-19. Tito žáci (děti, studenti) budou ze vzdělávání omluveni s tím, že se doporučuje školám, aby žáky (děti, studenty) v rámci svých možností vzdělávaly. Zde je tedy situace obdobná tomu, když dítě, žák nebo student z důvodu jakéhokoliv onemocnění zůstane doma. Pokud dítě, žák nebo student testování odmítne, bude se jednat o omluvenou absenci.

Pokud se poměruje zájem na ochraně zdraví a právo na vzdělávání, je třeba zdůraznit, že mimořádné opatření vychází vstříc tomu, aby právo na vzdělávání bylo co nejvíce naplněno, a přitom bylo co nejvíce chráněno zdraví všech. Testování samoodběrem představuje minimální zásah, který ale umožní naplnit právo na vzdělání a zároveň je nástrojem pro ochranu zdraví.

V této chvíli se zavádí testování u vymezených skupiny dětí, žáků a studentů v návaznosti na jiné mimořádné opatření, které určuje, jaké činnosti jsou ve škole prezenčně možné.

Testování bude probíhat tam, kde je frekvence prezenční účasti zpravidla pravidelná a týká se většího množství osob.

V této chvíli se testování zavádí tedy jako nástroj řízeného uvolnění opatření. Testování takto velkého rozsahu je logisticky i finančně náročné a ministerstvo bude průběžně vyhodnocovat jeho přínos a volit na základě tohoto další strategii uvolňování opatření.

Jak u žáků, tak i u zaměstnanců a dalších osob se stanovuje výjimka, kdy se preventivní testování neprovádí (jiný provedený test nebo prodělání COVID-19 nebo absolvování očkování v kompletním schématu a s odstupem minimálně 14 dní od aplikace poslední dávky dle schématu konkrétní vakcíny). V případě dřívějšího prodělání COVID-19 se předpokládá, že taková osoba je vůči COVID-19 po dobu 90 dní od posledního RT-PCR testu imunní a testování je tedy nadbytečné.

Všechny testy používané ve škole nebo školských zařízeních musí mít udělenou výjimku Ministerstva zdravotnictví k použití testu jako zdravotnického prostředku in-vitro formou samoodběru bez asistence zdravotnického pracovníka.

Z důvodu ochrany zdraví ve školách byla zvolena frekvence 2x týdně pro antigenní testování (AG testy) a 1x týdně pro RT-PCR metodu. Vyšší frekvence pro antigenní testy vyvažuje jejich jinak nižší účinnost než u RT-PCR testů.

Významný přínos screeningu (testování dvakrát týdně při týdenních rotacích) potvrzuje i studie modelující provoz školy z USA.¹

Zkušenost s pravidelným neinvazivním testováním antigenními testy naznačuje, že nejde o opatření, které je samo o sobě dostatečné pro omezení šíření nemoci COVID-19, existuje však přesvědčení o tom, že může dobře fungovat jako doplňkové opatření, které umožní riziko dále snížit v kombinaci s dalšími opatřeními.

Testovat se tedy bude vždy před zahájením výuky ve škole proto, aby byla nákaza ve třídě co nejdříve odhalena a bylo možné situaci řešit.

Důsledky pozitivního výsledku preventivního testování jsou pak takové, že žák se nemůže účastnit prezenčního vzdělávání. Dále je osoba s pozitivním výsledkem povinna kontaktovat svého praktického lékaře a podstoupit tzv. konfirmační PCR test.

V případě, kdy by dítě nebo žák nemohl okamžitě opustit školu, je škola povinna zajistit oddělení takového žáka od ostatních osob, přičemž musí vykonávat nad žákem dozor.

Mimořádné opatření rovněž upravuje důsledky pro epidemiologicky významné kontakty – spolužáky dítěte, žáka nebo studenta, který byl pozitivně testován ve škole. V takovém případě je nutné, aby tito žáci buď šli na RT-PCR test anebo aby zůstali po dobu 14 dnů doma. Pokud se prokáží negativním výsledkem konfirmačního RT-PCR testu, je jim umožněna osobní přítomnost ve škole, stejně tak, jako když negativní konfirmační RT-PCR test bude mít původně pozitivně testované dítě, žák nebo student, kvůli kterému byla ostatním spolužákům znemožněna osobní přítomnost ve škole.

¹ (Figure 5) McGee R.S et al. Model-driven mitigation measures for reopening schools during the COVID-19 pandemic. <https://doi.org/10.1101/2021.01.22.21250282>.

Děti, žáci a jejich zákonní zástupci, studenti, ale i všichni zaměstnanci a osoby podílející se na testování dostanou od školy informace o způsobu testování a o pravidlech stanovených tímto opatřením.

Ze statistických důvodů bude škola poskytovat v anonymizované formě údaje o počtu provedených testů a o počtu pozitivních výsledků.

Mimořádné opatření rovněž řeší situaci, kdy je žák, který je povinen se účastnit testování, ubytován ve školském výchovném a ubytovacím zařízení (internát, domov mládeže). Typicky žáci totiž přijíždí do internátu v neděli a do školy jdou teprve v pondělí. Pokud je tedy žák ubytován v zařízení dříve, než je pravidelně testován ve škole, proběhne testování v tomto zařízení. Žák se pak ve škole netestuje, pokud je pravidelné testování ve škole organizováno ve dvou následujících dnech. Obdobně se pak týká těch žáků, kteří před zahájením vzdělávání ve škole chodí ráno do školní družiny. I tito žáci jsou tedy testováni ve školní družině a v případě pozitivního výsledku odchází domů a do školy vůbec nejdou.

Protože školská výchovná a ubytovací zařízení mohou poskytovat své služby žákům a studentům, kteří nemají na území České republiky jiné bydliště, je třeba řešit i testování těchto žáků v případě, kdy jim není umožněna osobní přítomnost ve škole (typicky by se jednalo o žáky gymnázií, kteří nemají praktické vyučování). V takovém případě se postupuje obdobně jako u testování ve školách.

doc. MUDr. Jan Blatný, Ph.D.
ministr zdravotnictví
podepsáno elektronicky